

OKTOBER 2024  
STACK INFRASTRUCTUR

# PLANPROGRAM ÅRBOGEN DATASENTER

UTKAST TIL PLANPROGRAM 15.10.2024



OKTOBER 2024  
STACK INFRASTRUCTUR

# PLANPROGRAM ÅRBOGEN DATASENTER

UTKAST TIL PLANPROGRAM 15.10.2024

OPPDRAGSNR. DOKUMENTNR.  
A572757 RAP-PLAN-001

VERSJON	UTGIVELSESDATO	BESKRIVELSE	UTARBEIDET	KONTROLLERT	GODKJENT
1.0	09.10.2024	Planprogram	CRSH, SASF	TREI, ESKA	BSEN
1.1	15.10.2024	Justeringer etter gjennomsyn av kommunen	TREI	BSEN	BSEN



# INNHOOLD

1	SAMMENDRAG	7
2	INNLEDNING	8
2.1	Bakgrunn	8
2.2	Hensikten med planarbeidet	8
2.3	Hensikten med planprogrammet	8
2.4	Beliggenhet	9
2.5	Organisering, medvirkning og informasjon	9
2.6	Saksbehandling	10
3	LOVGRUNNLAG OG KRAV TIL SAKSBEHANDLING	11
3.1	Plan- og bygningsloven	11
3.2	Naturmangfoldloven	11
3.3	Forurensningsloven	11
3.4	Vannressursloven	11
3.5	Vannforskriften	11
3.6	Forskrift om konsekvensutredninger	12
4	GJELDENE OVERORDNEDE PLANER OG RETNINGSLINJER	13
4.1	Statlige forutsetninger	13
4.2	Regionale forutsetninger	15
4.3	Kommunale forutsetninger	17
5	BESKRIVELSE AV TILTAKET	24
5.1	Lokalisering og planavgrensning	24
5.2	Planlagt virksomhets omfang og utforming	25
6	DAGENS SITUASJON OG ANTATTE PROBLEMSTILLINGER	28
6.1	Lokale og regionale virkninger	28
6.2	Grunnforhold	28

6.3	Trafikk	29
6.4	Infrastruktur	29
6.5	Støy	30
6.6	Landskapsbilde	31
6.7	Vannmiljø og overvann	31
6.8	Friluftsliv	32
6.9	Naturmangfold og -ressurser	32
6.10	Kulturmiljø	35
6.11	Miljøforhold	35
7	UTREDNINGSPROGRAM	36
7.1	Metode	36
7.2	Utredningsalternativer	36
7.3	Oversikt over utredningstemaer	37
7.4	Konsekvensutredningstemaer	38
7.5	Utredningstemaer	39
7.6	Temaer som utredes i planbeskrivelsen	39
8	FREMDRIFT	40

# 1 SAMMENDRAG

Dette planforslaget krever konsekvensutredning og planprogram. Når en plan har vesentlige virkninger for miljø og samfunn, skal det utarbeides en konsekvensutredning sammen med planen. Kravet om konsekvensutredning innebærer at forslagsstiller skal utarbeide et planprogram (dette dokumentet) før arbeidet med selve reguleringsplanen starter. Planprogrammet skal legges ut til offentlig ettersyn i minimum 6 uker, slik at offentlige myndigheter, organisasjoner, berørte grunneiere og andre parter får mulighet til å uttale seg. Planprogrammet fastsettes av kommunen, som er ansvarlig myndighet.

Tiltaket omfatter etablering av et datasenter med tilhørende teknisk infrastruktur nord for Hønefoss i Ringerike kommune. Forslagsstiller Stack Infrastructure har som formål å levere tilpassede datasenterløsninger for andre selskaper. Datasentret vil bli en del av selskapets satsning på etablering av datasentre i Stor-Oslo.

Planområdets areal er ubebygget foruten om E16 og Årbogveien som går gjennom planområdet. Sør for E16 består planområdet av barskog. Nord for E16 består delområdet av lauvskog og deler av elven Begna.

Planområdet er omfattet av områdereguleringen for Treklyngen vest (planID 343) vedtatt i 2011, men en endring av planen ble gjort i april 2024 etter forenklet prosess. I områdeplanen for Treklyngen vest er størsteparten av planområdet regulert til næringsvirksomhet, samt grønnsstruktur, friområde og veg. En mindre del av planområdet for Årbogen datasenter er omfattet av områdereguleringen for Treklyngen (planID 381), regulert til industri.

I denne plansaken er det krav til konsekvensutredning siden tiltaket som planlegges er omfattet av KU-forskriften § 6, bokstav b. Bokstav b slår fast at reguleringsplaner etter plan- og bygningsloven for tiltak i vedlegg I skal konsekvensutredes. Denne plansaken er omfattet av punkt 24 i forskriftens vedlegg I:

*"Næringsbygg, bygg for offentlig eller privat tjenesteyting og bygg til allmennyttige formål med et bruksareal på mer enn 15 000 m<sup>2</sup> (mindre tiltak omfattes av vedlegg II nr. 11j)."*

I henhold til Kapittel 4 § 13 i KU-forskriften skal det i denne planen utarbeides planprogram, da saken gjelder et tiltak etter plan- og bygningsloven.

Konsekvensutredningen vil bli utarbeidet på bakgrunn av det fastsatte planprogrammet. Hvis det viser seg nødvendig, vil det bli beskrevet relevante avbøtende tiltak. Det skal utarbeides en sammenstillingsrapport for konsekvensutredningen som vil følge reguleringsplanforslaget som vedlegg.

## 2 INNLEDNING

### 2.1 Bakgrunn

Ringerike kommune har siden 2016 hatt en politisk vedtatt satsing på datasentre. Datasentre bidrar til flere arbeidsplasser og høyere verdiskapning, noe som er i tråd med overordnede mål innenfor næringsutvikling, jf. Næringspolitisk strategi for Ringeriksregionen. Det er allerede etablert ett datasenter på Follummoen, og flere er kommet langt i planleggingen. Med ny Ringerike trafo, som etter planen skal være ferdig i 2030, er alt tilrettelagt for datasentrene i området.

Fra et næringsperspektiv har planområdet en god lokasjon på Treklyngen. Planområdet er godt egnet med tanke på symbioseeffekter og fokus av bruk av spillvarme. I tråd med flere regionale og kommunale føringer, vil etablering av et datasenter på Årbogen bidra til en sterkere klyngedannelse på Treklyngen, med tanke på at det i dag er allerede etablert ett datasenter på Follummoen, og flere datasentre er tenkt etablert her i de kommende årene. Samlokasjon av datasentre, slik denne planen vil bidra til, vil styrke kompetansemiljøet i kommunen og legge til rette for klyngedannelser.

På grunn av det overnevnte anser forslagsstiller Stack Infrastructure foreslått planområde som et ideelt område for å etablere et datasenter med tilhørende teknisk infrastruktur. Stack Infrastructure har som formål å levere tilpassede datasenterløsninger for andre selskaper.

### 2.2 Hensikten med planarbeidet

Hensikten med planen er å etablere et datasenter med tilhørende teknisk infrastruktur innenfor planområdet. Det er ønskelig å regulere planområdet til formålene næringsbebyggelse, veg, grønnstruktur m.m.

### 2.3 Hensikten med planprogrammet

Dette planprogrammet skal avklare og fastsette overordnede rammer for arbeidet med detaljreguleringsplanen for Årbogen datasenter. Planprogrammet beskriver tiltaket, området som berøres og problemstillinger som anses viktige for miljø og samfunn. Planprogrammet beskriver også hvilke metoder som er tenkt benyttet for å skaffe nødvendig kunnskap, alternativer og redegjøre for planprosessen, med frister, deltakere og plan for medvirkning. Planprogrammet fastsetter hvilke tema skal konsekvensutredes og behovet for utredninger.



## 2.4 Beliggenhet

Planområdet er lokalisert på Årbogen/Treklyngen vest, nord for Hønefoss sentrum. E16 og Årbogveien går gjennom planområdet. Begna/Ådalselva tilgrenser planområdet i vest og nordvest. E16 Ådalsveien grenser til planområdet i nordøst.



Figur 2-1: Planområdets beliggenhet i kommunen, markert med rød sirkel. Kilde: google maps, 2024.

## 2.5 Organisering, medvirkning og informasjon

### 2.5.1 Tiltakshaver

Forslagsstiller for tiltaket er Stack Infrastructure.

#### Kort om Stack Infrastructure

Stack Infrastructure er et internasjonalt selskap innen IT sektoren. Selskapet etablerer og drifter datasentre på verdensbasis og har allerede etablert seg i Norge med flere datasentre i og omkring Oslo. Datasentrene inneholder blant annet servere for datalagring med tilhørende systemer. Stack Infrastructure har Stor-Oslo som et satsingsområde.

Hjemmeside: [Hyperscale Data Centers, Colocation | STACK Infrastructure](https://www.stackinfrastructure.com/)

## 2.5.2 Planmyndighet

Planforslaget ligger i Ringerike kommune og skal behandles av Ringerike kommune som planmyndighet.

Kommunen har bl.a. ansvaret for å:

- › Avklare overordnede rammer for plan- og utredningsarbeidet i oppstartsmøtet.
- › Være i nødvendig dialog med forslagsstiller ifm. Planarbeidet.
- › Behandle og fastsette planprogram etter at dette har vært på høring.
- › Legge planforslag ut til offentlig ettersyn (1. gangs behandling).
- › Behandle / vedta endelig planforslag (2. gangs behandling).

## 2.5.3 Medvirkning

Det legges opp til lovbestemt medvirkning, hvor informasjon gjøres tilgjengelig og det gis mulighet for alle til å komme med innspill og uttalelser til planarbeidet. Dette innebærer:

- › Kunngjøring og varsling av planoppstart til aktuelle interessenter (offentlige myndigheter, foreninger og interessegrupper, naboer, grunneiere mv.).
- › Offentlig høring av forslag til planprogram.
- › Gjennomgang og vurdering av innkommende merknader
- › Offentlig ettersyn av planforslag.
- › Gjennomgang og vurdering av innkommende merknader

Ved varsling av oppstart av planarbeidet holdes åpent informasjonsmøte på ByLab eller på annet egnet sted. Ved behov vil det bli arrangert informasjonsmøte også ved offentlig ettersyn av planforslaget.

## 2.6 Saksbehandling

### Oppstartsmøte

Oppstartsmøte mellom forslagsstiller og Ringerike kommunen ble avholdt 26.08.2024.

### Planprogram

Forslaget til planprogram er utarbeidet av forslagsstiller i samråd med Ringerike kommune. Forslag til planprogram skal behandles politisk i kommunen og sendes på høring til berørte myndigheter og interesseorganisasjoner og legges ut til offentlig ettersyn, med en frist for uttalelser på minimum 6 uker. Kommunen fastsetter planprogrammet etter høringen, evt. med endringer som ivaretar høringsinnspill. Fastsatt planprogram vil gi rammene for etterfølgende utarbeidelse av konsekvensutredning og planforslag.

### Detaljreguleringsplan med konsekvensutredning (KU)

Detaljreguleringsplanen og konsekvensutredningen skal utarbeides i samsvar med det fastsatte planprogrammet.

## 3 LOVGRUNNLAG OG KRAV TIL SAKSBEHANDLING

### 3.1 Plan- og bygningsloven

Plan- og bygningsloven bestemmer hvordan landets arealer skal brukes og reguleres. Loven kommer til anvendelse ved alle typer aktiviteter og virksomheter knyttet til fast eiendom. Arbeidet med denne reguleringsplanen skal utføre de gjøremål som er lagt til grunn i denne lov og forskrift. I loven er enkelte særlige hensyn fremhevet, blant annet i § 1-8, som slår fast at det skal tas særlig hensyn til natur-, friluft- og landskapsinteresser langs vassdrag.

### 3.2 Naturmangfoldloven

Naturmangfoldloven regulerer forvaltning av naturens mangfold. Den omfatter all natur og gjelder for alle sektorer som forvalter naturmangfold eller tar beslutninger som har konsekvenser for dette mangfoldet. Loven har som formål at naturen med biologiske, landskapsmessige og geologisk mangfold og økologiske prosesser tas vare på ved bærekraftig bruk og vern, og slik at den gir grunnlag for menneskenes virksomhet, kultur, helse og trivsel, nå og i fremtiden, også som grunnlag for samisk kultur.

Prinsippene i §§ 8-12 for offentlig beslutningstaking skal legges til grunn for all arealplanlegging, og skal svares ut i planforslaget.

### 3.3 Forurensningsloven

Forurensningsloven skal verne det ytre miljøet mot forurensning og redusere eksisterende forurensning, samt redusere mengden avfall og fremme bedre avfallshåndtering. Loven fastsetter en generell plikt til å unngå forurensning og forbyr også forsøpling.

Forurensningsfaren i forbindelse med tiltaket vurderes som liten, men datasentre har vifteanlegg/kjøleanlegg som kan oppleves som støyende. I henhold til forurensningsloven § 6 er støy definert som forurensning. Støyen fra datasenteret håndteres i henhold til Miljødirektoratets «Veileder om behandling av støy i arealplanlegging» (M-2061), der datasenter er spesielt nevnt.

### 3.4 Vannressursloven

Loven har som formål å sikre en samfunnsmessig forsvarlig bruk og forvaltning av vassdrag og grunnvann, herunder blant annet utnyttelse av vannressurser til ulike formål.

### 3.5 Vannforskriften

Vannforskriften gir rammer for fastsettelse av miljømål som skal sikre en mest mulig helhetlig beskyttelse og bærekraftig bruk av vannforekomstene. Ifølge vannforskriften § 4 skal tilstanden i overflatevann beskyttes mot forringelse, forbedres og gjenopprettes med sikte på at vannforekomstene skal ha minst like god økologisk og kjemisk tilstand. Med «forringelse» menes at tilstandsklassen endres og blir dårligere.

## 3.6 Forskrift om konsekvensutredninger

### 3.6.1 Formålet med konsekvensutredninger

Reguleringsplaner som kan få vesentlige virkninger for miljø og samfunn, skal gi en særskilt vurdering og beskrivelse av planens virkninger for miljø og samfunn - en konsekvensutredning. Dette følger av plan- og bygningsloven § 4-2. Hvilke reguleringsplaner som krever konsekvensutredning, er beskrevet i *Forskrift om konsekvensutredning*. Formålet med konsekvensutredningen er å sikre at hensynet til miljø og samfunn tas i betraktning i planarbeidet, slik at virkningene av planen skal være kjente når kommunen tar stilling til saken. En konsekvensutredning skal identifisere og beskrivelse forhold som kan bli påvirket, og vurdere vesentlige virkninger for miljø og samfunn.

Når reguleringsplanen med planbeskrivelsen legges frem til førstegangsbehandling skal den inneholde den ferdige konsekvensutredningen.

### 3.6.2 Krav som utløser konsekvensutredning i denne plansaken

Det er gjort en vurdering av behovet for konsekvensutredning jf. plan- og bygningslovens § 14-2 og forskrift om konsekvensutredninger §§ 6-8 med tilhørende vedlegg I og II. I denne plansaken følger kravet til konsekvensutredning av KU-forskriften § 6, bokstav b.

Bokstav b slår fast at reguleringsplaner etter plan- og bygningsloven for tiltak i vedlegg I skal konsekvensutredes. Denne plansaken er omfattet av punkt 24 i forskriftens vedlegg I:

*"Næringsbygg, bygg for offentlig eller privat tjenesteyting og bygg til allmennyttige formål med et bruksareal på mer enn 15 000 m<sup>2</sup>"*

Kravet om konsekvensutredning utløses på grunn av at reguleringsplanen for Årbogen datasenter vil åpne for næringsbygg med et bruksareal på mer enn 15 000 m<sup>2</sup>.

Konsekvensutredningen vil følge krav gitt i forskrift om konsekvensutredninger. Dette planprogrammet angir hvilke temaer som er vurdert som aktuelle utredningstemaer og i hvilket omfang de planlegges utredet.

## 4 GJELDENE OVERORDNEDE PLANER OG RETNINGSLINJER

### 4.1 Statlige forutsetninger

#### Nasjonale forventninger til regional og kommunal planlegging 2023-2027

Regjeringen legger hvert fjerde år frem nasjonale forventninger til regional og kommunal planlegging for å fremme en bærekraftig utvikling, basert på FNs 17 bærekraftsmål. De nasjonale forventningene skal følges opp i fylkeskommunalt og kommunalt arbeid med planstrategier og planer. De skal også legges til grunn for statlige myndigheters medvirkning i planleggingen. For dette planarbeidet vurderes følgende punkter relevante:

- › Det skal aktivt tilrettelegges for medvirkning i planprosesser. Tidlig involvering gir bedre planer, færre konflikter og effektiv gjennomføring.
- › I konsekvensutredninger skal alternativer, samlede virkninger av foreslått arealbruk og sumvirkninger vurderes.
- › Det legges til rette for tilstrekkelige næringsarealer med minst mulig negative konsekvenser for klima, miljø og samfunn. Næringsarealer planlegges med et regionalt perspektiv.
- › Videre utbygging av den digitale infrastrukturen (bredbånd, mobilnett og datasentre) må ses i sammenheng med arealplanlegging, bosetting, næringsutvikling og bruk av ulike digitale løsninger for å legge til rette for økt verdiskapning.
- › Det tilrettelegges for mer fornybar energiproduksjon, særlig i områder med kraftkrevende næringsutvikling. Det er viktig å sikre god balanse mellom mer fornybar energi og miljøhensyn.
- › Arealplanlegging som ivaretar natur har betydning for blant annet naturmangfold og økosystemer, opptak og lagring av karbon og overvannshåndtering.
- › Planlegging skal bidra til å sikre naturverdier og god miljøtilstand i vann. Regjeringen oppfordrer kommunen til å sette seg mål for å redusere nedbygging av areal for å oppnå klima- og miljømålene. Viktig naturmangfold, jordbruksareal, vannmiljø, friluftslivsområder, overordnet grønnstruktur, kulturmiljø og landskap kartlegges og sikres i planlegging. Arealplanlegging samordnes med planlegging av vannforsyning og avløp, overvannshåndtering og naturbaserte løsninger.
- › Planer må sikre at ny utbygging er trygg mot naturfarer nå og i fremtidens klima. Perioder med styrtregn vil komme hyppigere og øker sannsynligheten for flom og skred. Planarbeidet skal skaffe oversikt og kunnskap om risiko og sårbarhet som kan true eller ramme samfunnets verdier, og ta hensyn til dette i planer. Risiko- og sårbarhetsanalyser er nødvendige for å kunne ta stilling til akseptabel risiko.

#### Statlige planretningslinjer for klima- og energiplanlegging og klimatilpasning (2018)

Kommunene, fylkeskommunene og staten skal gjennom planlegging og øvrig myndighets- og virksomhetsutøvelse stimulere til, og bidra til reduksjon av klimagassutslipp, samt økt miljøvennlig energiomlegging. Planleggingen skal også bidra til at samfunnet forberedes på og tilpasses klimaendringene (klimatilpasning).

#### Universell utforming i planlegging (2021)

Veilederen *Universell utforming i planlegging*, opprinnelig utgitt av kommunal- og moderniseringsdepartementet, har som hensikt å rette oppmerksomheten mot og øke bevisstheten om hvordan planlegging kan bidra til et universelt utformet samfunn. Det vises til hvordan hensynet til universell utforming er ivarettatt i ulike plantyper, herunder i reguleringsplaner. Blant annet vises det til at det i reguleringsplaner kan utformes bestemmelser som bidrar til å skape universelt utformede områder etter pbl. § 12-7, samt eksempler på reguleringsplaner hvor

universell utforming er ivare tatt på en god måte (Kommunal- og moderniseringsdepartementet, 2021).

### Statlige planretningslinjer for samordnet bolig-, areal- og transportplanlegging (2014)

Planlegging av arealbruk og transportsystem skal fremme samfunnsøkonomisk effektiv ressursutnyttelse, god trafikkikkerhet og effektiv trafikkavvikling. Planleggingen skal bidra til å utvikle bærekraftige byer og tettsteder, legge til rette for verdiskaping og næringsutvikling, og fremme helse, miljø og livskvalitet. Utbyggingsmønster og transportsystem bør fremme utvikling av kompakte byer og tettsteder, redusere transportbehovet og legge til rette for klima- og miljøvennlige transportformer.

### Rikspolitiske retningslinjer barn og planleggingen (RPR BU/1995)

Retningslinjene gjelder for hele landet og skal legges til grunn ved statlig, regional og kommunal planlegging. RPR BU trådte i kraft i 1995 for å synliggjøre, styrke og ivareta barn og unges interesser i all planlegging og byggesaksbehandling etter plan- og bygningsloven (Miljøverndepartementet, 1995). I dette planarbeidet vil følgende punkt under kap. 5, *Krav til fysisk utforming*, muligens være av relevans og må vurderes:

- › d) Ved omdisponering av arealer som i planer er avsatt til fellesareal eller friområde som er i bruk eller er egnet for lek, skal det skaffes fullverdig erstatning. Erstatning skal også skaffes ved utbygging eller omdisponering av uregulert areal som barn bruker som lekeareal, eller dersom omdisponering av areal egnet for lek fører til at de hensyn som er nevnt i punkt b ovenfor, for å møte dagens eller framtidens behov ikke blir oppfylt.

### Retningslinjer for behandling av støy i arealplanlegging (T-1442/2021)

Retningslinjen gir anbefalte utendørs støygrenser ved etablering av nye boliger og annen bebyggelse med støyfølsomt bruksformål. Likeledes gis det anbefalte utendørs støygrenser ved etablering av nye støykilder, som for eksempel veianlegg, næringsvirksomhet og skytebaner. Retningslinjen ble fastsatt 11.06.2021 og skal legges til grunn av kommunene, regionale myndigheter og berørte statlige etater ved arealplanlegging etter plan- og bygningsloven (Klima- og miljødepartementet, 2021).

### Veileder om behandling av støy i arealplanlegging (M-2061)

Veileder om behandling av støy i arealplanlegging er en veileder til T-1442, som gir føringer om hvordan T-1442 skal forstås og brukes. Veilederen utdyper og presiserer formuleringer i T-1442, og gir veiledning til å gjøre beregninger.

Datasenter er ikke nevnt som en støykilde i T-1442. Imidlertid har datasentre normalt vifteanlegg/kjøleanlegg som kan oppleves som støyende. Derfor er være viktig å planlegge og utrede støy i planarbeidet. Datasentre kan både vurderes som teknisk installasjon, som definert i TEK, og som industrivirksomhet. Hvilken grenseverdi som skal brukes for vurdering av støy fra datasentre er avhengig om det er tatt inn grenseverdier for støy i planområdet hvor datasenteret skal etableres. Grenseverdien for datasenter vil utredes i det videre planarbeidet, og støyen fra datasenteret håndteres i henhold til Miljødirektoratets «*Veileder om behandling av støy i arealplanlegging*» (M-2061), der datasenter er spesielt nevnt.

### Norske datasenter – berekraftige, digitale kraftsenter (2021)

Regjeringen Solberg ønsket at Norge skulle være et attraktivt land å investere i, for datasenter og for annet databasert næringsliv. Det var ønskelig å legge til rette for å realisere vekstpotensialet som datasenternæringen representerer, og samtidig legge til rette for at denne utviklingen skjedde på en bærekraftig måte. Datasenterstrategien har særlig fokus følgende åtte områder: (1) ringvirkninger av datasenternæringen, (2) trygghet i norske datasentre, (3) datasenter – en grønn vekstindustri, (4) fornybar kraft – tilknytning, (5) digital infrastruktur, (6) behov for IKT-kompetanse, (7) internasjonalisering og investeringer og (8) rammevilkår.

## 4.2 Regionale forutsetninger

### Forventningsbrev 2024 – Statsforvalteren i Oslo og Viken

Statsforvalteren i Oslo og Viken har utarbeidet et forventningsbrev til kommunene for 2024, hvor det settes søkelys på prioriterte kommunale oppgaver som regjeringen har klare forventninger til. For kommunenes arbeid med arealplanlegging er blant annet følgende saksområder vektlagt:

- › *En utvikling mot et bærekraftig samfunn:* vi må kutte utslippene og forberede oss på klimaendringene. Vi må ta vare på miljø og naturmangfold, sikre naturressurser og sørge for en utvikling som er sosial og økonomisk bærekraftig. Noen prinsipper å følge, i prioritert rekkefølge, er unngå, flytte og forbedre.
- › *Reduksjon av klimagassutslipp og kompakt by- og stedsutvikling:* Vi har en klar forventning til kommunene om å avgrense byggesonen og å utvikle kompakte byer og tettsteder. For at dagens og fremtidens transport i størst mulig grad skal kunne skje med gange, sykkel og kollektivtrafikk, og for å ta vare på jordbruksarealer og natur, må utbyggingen konsentreres.
- › *Folkehelse og boligsosiale hensyn:* Det må sikres helsefremmende tiltak i arealplaner, der det legges vekt på bokvalitet, trygghet, sosiale møteplasser og tilgang til vann og grønne områder for fysisk aktivitet, lek og rekreasjon.
- › *Samfunnssikkerhet:* Gjennom god kommunal arealplanlegging kan risikoen og kommunens sårbarhet for uønskede hendelser forebygges og reduseres.
- › *Klimatilpasning og naturbaserte løsninger:* Planlegging skal bidra til at samfunnet forberedes på og tilpasses klimaendringene. Lokale, åpne og naturbaserte løsninger bør benyttes når eksempelvis overvann skal håndteres. Vi vil be kommunen være spesielt oppmerksom på dette i sin planlegging, og sikre mest mulig sammenhengende grønne naturområder og åpne vannveier.
- › *Jordvern og økt matproduksjon:* Kommunen har et særlig ansvar for å unngå tap av dyrka og dyrkbar jord og bidra til økt bærekraftig matproduksjon. Det er mål om økt bærekraftig matproduksjon og bevaring av kulturlandskap.
- › *Avløp må hensyntas i arealplanene:* For å sikre miljø, kvalitet, sikkerhet og langsiktighet for avløpsinfrastruktur, er det viktig at avløp blir hensyntatt på et så tidlig tidspunkt som mulig i kommunens arealplanlegging.
- › *Masseforvaltning:* Håndtering av masser, inkludert endelig disponering, må komme inn i startfasen av planprosessen for å legge til rette for gode løsninger av masseforvaltningen.

### Regional planstrategi 2020-2024 - Veien til et bærekraftig Viken (gjeldende)

Gjeldende planstrategi, «Veien til et bærekraftig Viken», ble vedtatt 18.12.2020 av fylkestinget i Viken.

Planstrategien «Veien til et bærekraftig Viken» peker på utfordringer og muligheter i årene fremover, og skal gi retning i arbeidet mot fremtidens Bærekraftige «Vikensamfunn». Det er seks innsatsområder for bærekraftig utvikling. Særlig vurderes innsatsområdene 2 «Bærekraftig og rettferdig økonomisk system», 5 «Helhetlig by- og stedsutvikling», og 6 «Miljø, økosystem og biologisk mangfold», å være viktig for videre planarbeid med Årbogen datasenter (Viken fylkeskommune, 2020).

Planstrategien «Veien til et bærekraftig Viken» gjelder frem til en ny planstrategi er vedtatt i Buskerud. Arbeidet med en ny regional planstrategi for Buskerud er i gang, og ble i mai 2024 lagt ut til offentlig ettersyn. Nedenfor er høringsutkastet til ny regional planstrategi omtalt.



### Regional planstrategi for Buskerud 2024-2027 (høringsutkast)

Høringsutkastet til ny planstrategi peker i likhet med gjeldende planstrategi på de viktigste utfordringene og mulighetene Buskerud står ovenfor de neste årene. Planstrategien gir innsikt om vesentlige utviklingstrekk for regionen, fastsetter utviklingsmål og regionale samfunnsoppdrag, og bestemmer hvilke regionale planer som skal prioriteres i valgperioden. I planstrategien følgende tre samfunnsutfordringer vektlagt:

- › Mer innenforskap
- › Omstilling
- › Natur- og kulturverdier

For planarbeidet videre med Årbogen datasenter vurderes samfunnsutfordringen «omstilling» å være av relevans. Her påpekes det at omstilling gir muligheter til ny verdiskaping og utvikling av tjenester, og at et omstillingsdyktig næringsliv med høy produktivitet er et regionalt samfunnsoppdrag (Buskerud fylkeskommune , 2024).

### Framover sammen – Næringspolitisk strategi for Ringeriksregionen

Fra 1. januar 2021 ble Ringeriksregionen utvidet med kommunene Krødsherad og Modum. For de fem kommunene er det et felles mål å styrke næringslivsarbeidet. Regionen har med utvidelsen fått et større mangfold både med hensyn til befolkning og næringer, og mulighetene er styrket for å få til en ønsket næringsutvikling.

"Framover sammen" er en strategi for de fem kommunene som inneholder felles prioriteringer for å nå målene om flere arbeidsplasser og høyre verdiskaping (Ringeriksregionen, 2022). For å nå målene skal satsningen skje på følgende seks områder:

- (1) Proaktiv arealforvaltning og optimal bruk av tilgjengelige arealer
- (2) Klynger og nettverk
- (3) Kunnskaps og kompetansebygging
- (4) Trekke virksomheter til regionen
- (5) Entreprenørskap og innovasjon
- (6) Næringsutvikling knyttet til regional vekst og offentlige investeringer

### Regional plan for areal og transport i Buskerud 2018-2035

Planens hovedmål er et sterkt og bærekraftig Buskerud med byer og tettsteder med gode levekår, redusert klimagassutslipp og mindre transportbehov. Næringslivet i Buskerud er i vekst og endring, og det er et stort potensial for vekst i antall arbeidsplasser. Nærhet til markeder, kompetansemiljøer og kvalifisert arbeidskraft gjør at byer og tettsteder får en viktig rolle i næringsutvikling og verdiskaping. Dette forutsetter god planlegging og forutsigbar tilgang på næringsareal knyttet til kollektivknutepunkt og andre strategiske lokaliseringer.

Det er utarbeidet et eget handlingsprogram til regional plan for areal og transport i Buskerud.

### Regional plan for vannforvaltning i vannregion Innlandet og Viken 2022-2027

Hensikten med planen er å synliggjøre hvordan vannregionen samarbeider og forplikter seg for at målet om en helhetlig beskyttelse og bærekraftig bruk av vannressursene skal nås i perioden 2022- 2027. Målet er å ta vare på og sikre vannmiljøet for fremtiden. Planen skal sikre trygt drikkevann, god badevannskvalitet, attraktive boområder, gode rekreasjonsområder, god folkehelse, biologisk mangfold m.m. Vannforvaltningsplanen skal først og fremst ligge til grunn for offentlige myndigheters planlegging og virksomhet i vannregionen. Planen gir føringer for kommunenes arealforvaltning og skal bidra til å samordne og styrke arealbruken på tvers av kommune- og fylkesgrenser. Det er egne retningslinjer for arealplanlegging, etter plan- og bygningsloven.

### Kulturminnekompasset: Regional plan for kulturminnevern i Buskerud 2017-2027

Kulturminnekompasset er en tematisk plan for Buskerud, som skal sikre godt vern og bærekraftig bruk av fylkets kulturminner og kulturmiljøer. Den regionale planen har fokus på utviklingspotensialet ved fylkets kulturarv og



vern gjennom bruk. Hovedmålet i planen er «bruk av kulturarven som en ressurs i en bærekraftig samfunnsutvikling».

### Universell utforming i kommunal planlegging (2023)

Rapporten universell utforming i kommunal planlegging er utarbeidet av Universell Utforming AS på oppdrag fra Viken fylkeskommune. I rapporten pekes det på føringer, utfordringer og prinsipper for universell utforming i forbindelse med kommunal planlegging. Kapittel 9 omhandler universell utforming i reguleringsplaner, og anses å være relevant for planarbeidet videre. I kapittelet påpekes det hvilke temaer og hensyn som kan være aktuelle å ivareta og undersøke i forbindelse med utarbeidelse av en reguleringsplan (Universell Utforming AS, 2023).

## 4.3 Kommunale forutsetninger

### 4.3.1 Kommunale planer

#### Kommuneplanens samfunnsdel 2021-2030

Kommuneplanens samfunnsdel er kommunens overordnede styringsdokument, og styrer både samfunnsutviklingen og kommunens tjenesteutvikling. Gjeldende samfunnsdel ble vedtatt av kommunestyret i september 2021, og gjelder frem til 2030. Kommuneplanens samfunnsdel tar utgangspunkt i FN's bærekraftsmål, hvor ni bærekraftsmål er valgt ut som satsningsområder for Ringerike. Samfunnsdelen konkretiserer lokale mål innenfor de ni bærekraftsmålene.

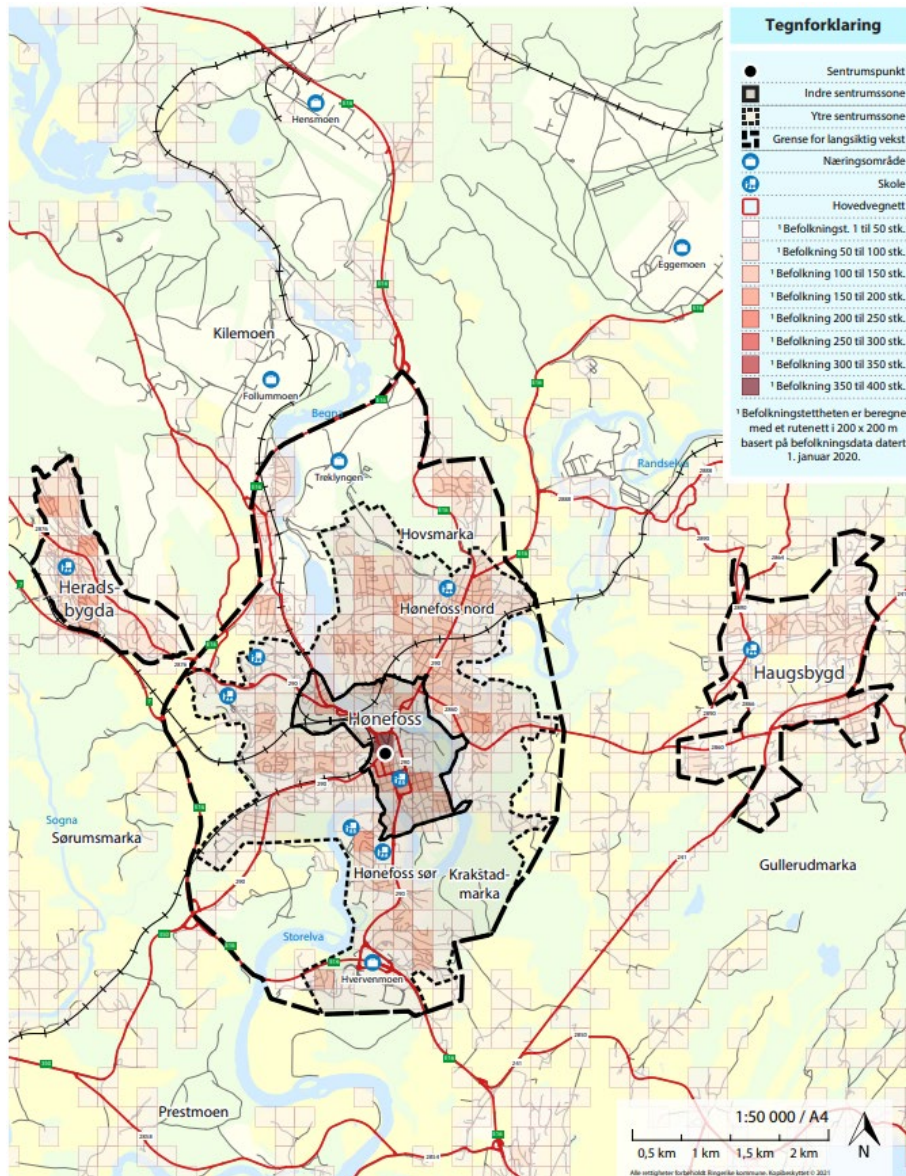
Av de ni bærekraftsmålene vurderes bærekraftsmål 8 "anstendig arbeids og økonomisk vekst", 9 "industri, innovasjon og infrastruktur" og 17 "samarbeid for å nå målene" å være særlig relevante for tiltaket planforslaget legger til rette for, som er etablering av datasenter. Et datasenter vil være i tråd med hovedmål 2.3 i samfunnsdelen, hvor det står at:



Figur 4-1: Utsnitt av hovedmål 2.3 i kommuneplanens samfunnsdel. Kilde: Ringerike kommune, 2021.

For å oppnå hovedmålet ovenfor, skal Ringerike kommune være en proaktiv arealforvalter og legge til rette for god bruk av næringsarealer, sterke klynger og nettverk. Etablering av et datasenter på Årbogen, tett på Treklyngen, vil bygge opp under dette. Tilgrensende arealer er avsatt til næringsbebyggelse i kommuneplanens arealdel, og et datasenter her vil forsterke nærings- og industriklyngen i området.

Kommuneplanens samfunnsdel inneholder også en arealstrategi. Arealstrategien gir føringer for arealutviklingen i kommunen, og kan ses på som en kobling mellom kommuneplanens samfunnsdel og kommuneplanens arealdel. I arealstrategien blir det igjen påpekt at kommunen skal legge til rette for god bruk av næringsarealer, sterke klynger og nettverk. De viktigste satsningsområdene for næringsutvikling er vist i kartet nedenfor, hvor Treklyngen er definert som et næringsområde. Etablering av datasenter på forslått lokalisering, ved Treklyngen, vil være i tråd med arealstrategien for kommunen.



Figur 4-2: Kart over indre og ytre sentrumszoner og grenser for langsiktig vekst, befolkningstetthet, næringsområder og skoler for Hønefoss, Heradsbygda og Haugsbygd. Kilde: Ringerike kommune, 2021.

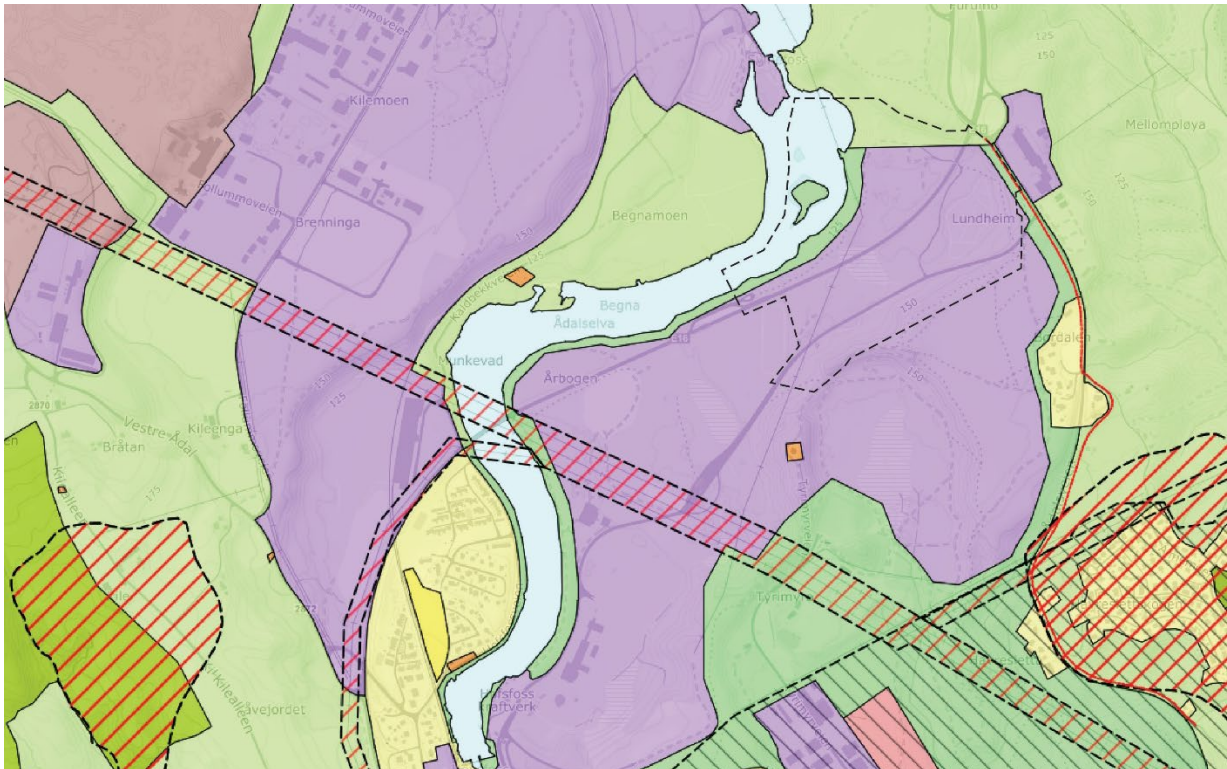
### Kommuneplanens arealdel 2019-2030

Gjeldende arealdel ble vedtatt september 2019. Kommuneplanens arealdel angir hovedtrekkene for arealbruken i Ringerike kommune, og skal vise sammenhengen mellom framtidig samfunnsutvikling og arealbruk.

Størsteparten av planområdet er avsatt til næringsbebyggelse i kommuneplanens arealdel. Vestre del av planområdet, som omfatter elven Begna, er avsatt til bruk og vern av sjø og vassdrag. Kantvegetasjonen i vestre del av planområdet er avsatt til friområde. En mindre del av planområdet i nord er avsatt til landbruks-, natur- og friluftslivsformål (LNF).

I bestemmelse § 6.8, Næringsvirksomhet, som gjelder for alle areal avsatt til næringsvirksomhet i arealdelen, står det at: *formålet omfatter industri-, håndverks- og lagervirksomhet og øvrig næringsvirksomhet som ikke er angitt som eget formål.* I bestemmelse § 10.1, Bygge- og anleggstiltak i LNF, er det hjemlet at: *I landbruks-, natur-, og friluftsområder er det kun tillatt å gjennomføre bygge- og anleggstiltak som er nødvendige for landbruks-, natur- og friluftslivsformål, samt for gårdstilknyttet næringsvirksomhet basert på gårdens ressursgrunnlag og stedbunden*

næring. I tillegg er planområdet omfattet av en rekke generelle planbestemmelser, herunder blant annet § 5.1 Kulturminner, § 5.2 Støy, § 5.5 Renovasjon, § 5.6 Overvann og § 5.9 Tilgjengelighet og universell utforming m.m.



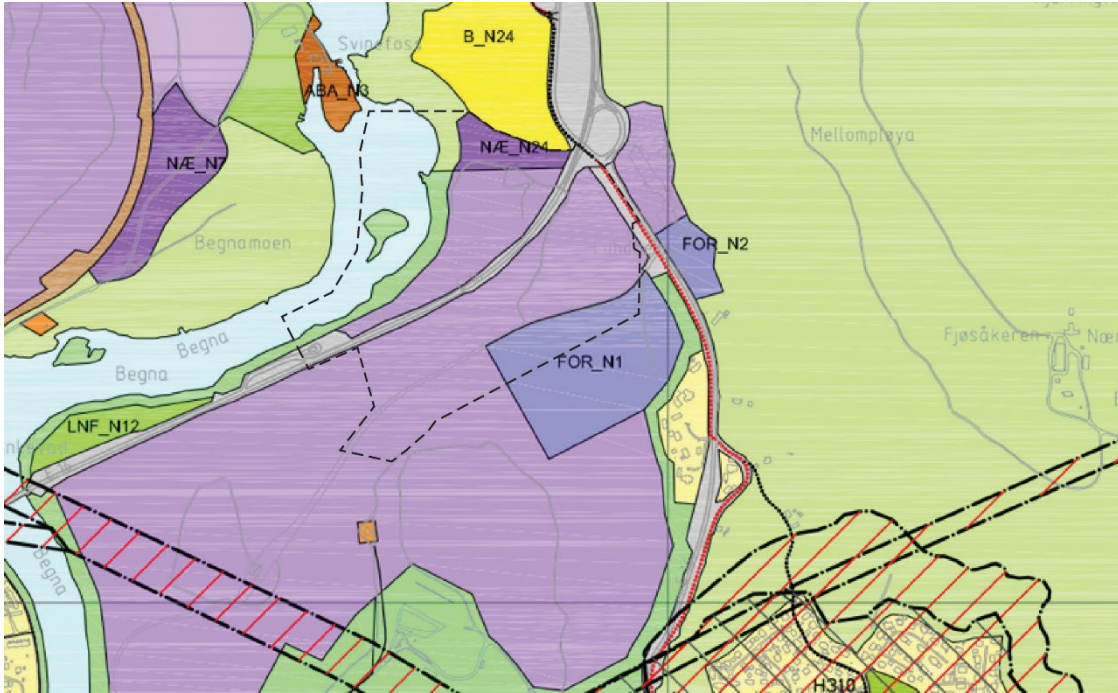
Figur 4-3: Omriss av planområdet på utsnitt fra kommuneplanens arealdel. Kilde: Ringerike kommune.

### Pågående rullering av kommuneplanens arealdel

Forslag til revidert kommuneplan var på høring og offentlig ettersyn høsten 2023. Høringsforslaget innebærer noen mindre endringer fra gjeldende arealdel innenfor foreslått planavgrensning for Årbogen. Majoriteten av planområdet er avsatt til næringsbebyggelse (eksisterende og fremtidig), mens E16 er avsatt til samferdselsanlegg og teknisk infrastruktur. Vestre del av planområdet som omfatter elven Begna er avsatt til bruk og vern av sjø og vassdrag med tilhørende strandsoner, mens kantvegetasjonen er foreslått endret fra friområde til naturområde.

For bestemmelsen 6.9, som omhandler næringsbebyggelse, er ordlyden for første setning nesten tilsvarende som gjeldende bestemmelse. Videre fremkommer det i planbeskrivelsen at Treklyngen er et viktig satsningsområde for næringsutvikling. I forslag til revidert kommuneplan er et nytt felt, NÆ\_N24, foreslått avsatt til fremtidig næringsbebyggelse. Felt NÆ\_N24 utgjør nordre del av planområdet, som i gjeldende kommuneplan er avsatt til LNF.





Figur 4-4: Utsnitt fra høringsforslaget til kommuneplanens arealdel. Kilde: Ringerike kommune.

Til revidert arealdel følger også noen temakart, herunder temakart for type bebyggelse, for brygger og for gående og syklende. Planområdet inngår ikke i de to førstnevnte temakartene, men grenser inntil det som er definert som eksisterende og fremtidig hovedsykkelvegnett i temakartet for gående og syklende i nordøst.



Figur 4-5: Utsnitt fra temakart for gående og syklende. Svart linje viser eksisterende hovedsykkelvegnett, mens rød linje viser fremtidig hovedsykkelvegnett. Kilde: Ringerike kommune.

## Kommunedelplan

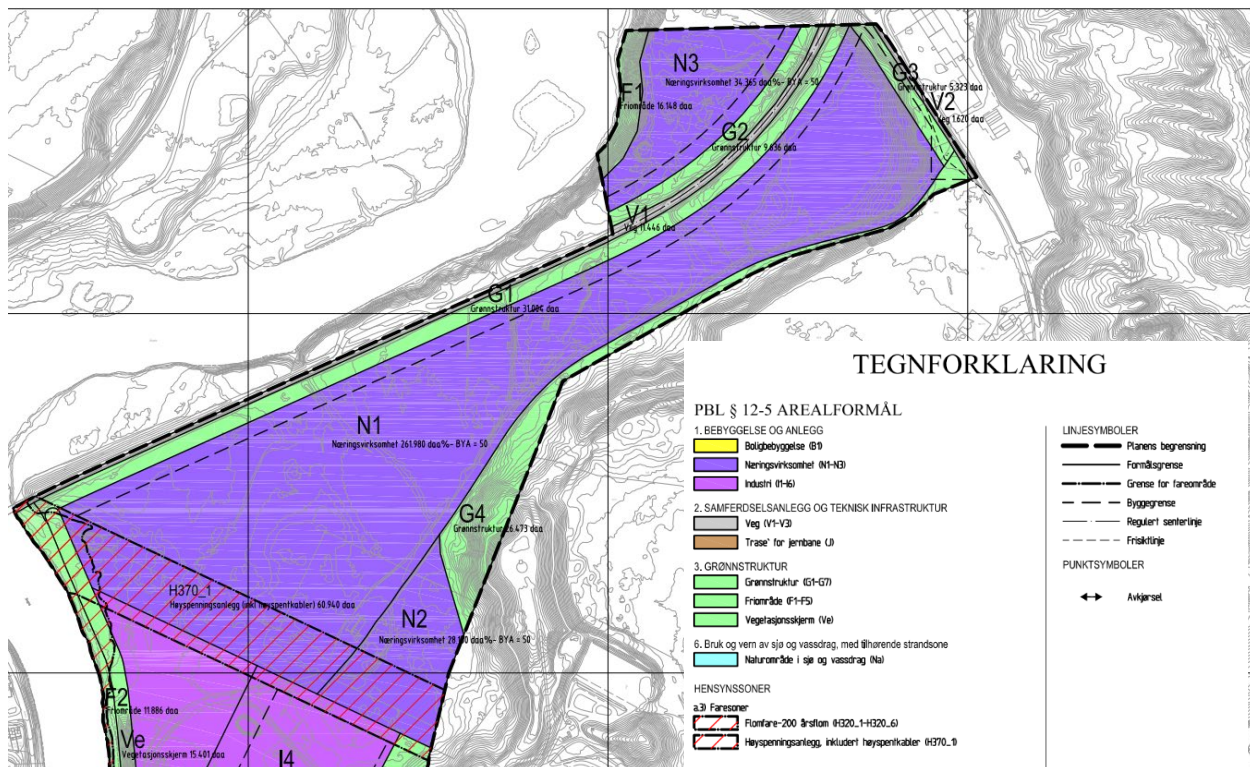
Planområdet er ikke omfattet av en kommunedelplan.

### 4.3.2 Reguleringsplaner

#### Gjeldende planer

##### Områderegulering Treklyngen vest 343

Majoriteten av planområdet er omfattet av områderegulering for Treklyngen vest, med planidentifikasjon 0605\_343. Områdeplanen ble vedtatt av kommunestyret i 2011, men i april 2024 ble det gjort en endring av planen etter forenklet prosess. Dette innebærer endringer knyttet til byggehøyder og utnyttelse innenfor området I1 og I2 (utenfor planområdet), og at for nye tiltak innenfor planområdet skal nødvendige avbøtende tiltak mot støy dokumenteres og vedlegges byggesøknad. Endringen innebærer også bytte av plannavn fra Follum til Treklyngen vest.



Figur 4-6: Utsnitt av nordre del av plankartet for områdereguleringen for Treklyngen vest. Kilde: Norconsult/Norske skog, 2024.

I områdeplanen er foreslått planavgrensning for Åbogen regulert til næringsvirksomhet (nordre del av felt N1 og hele felt N3 på utsnittet ovenfor), grønnsstruktur, friområde og veg. For både felt N1 og N3 er det maksimal %-BYA 50, og det kan oppføres ny bebyggelse for industri, lager og kontor. Bestemmelsene stiller krav til detaljregulering for begge felt, og det er angitt en byggegrense på 50 meter fra senterlinje vei langs E16. Innenfor denne byggegrensen skal det legges inn grøntbelte/skjerming, med utgangspunkt i eksisterende vegetasjon. I bestemmelse 2.2, *Risikoreduserende tiltak*, er det hjemlet krav om at en detaljert ROS-analyse må gjennomføres før den første rammetillatelsen gis.

##### Områderegulering for Treklyngen 381

I 2014 ble områdereguleringen for Treklyngen, med planidentifikasjon 0605\_381, vedtatt. En mindre del av planområdet for Åbogen datasenter er omfattet av områdereguleringen for Treklyngen. Dette gjelder arealer

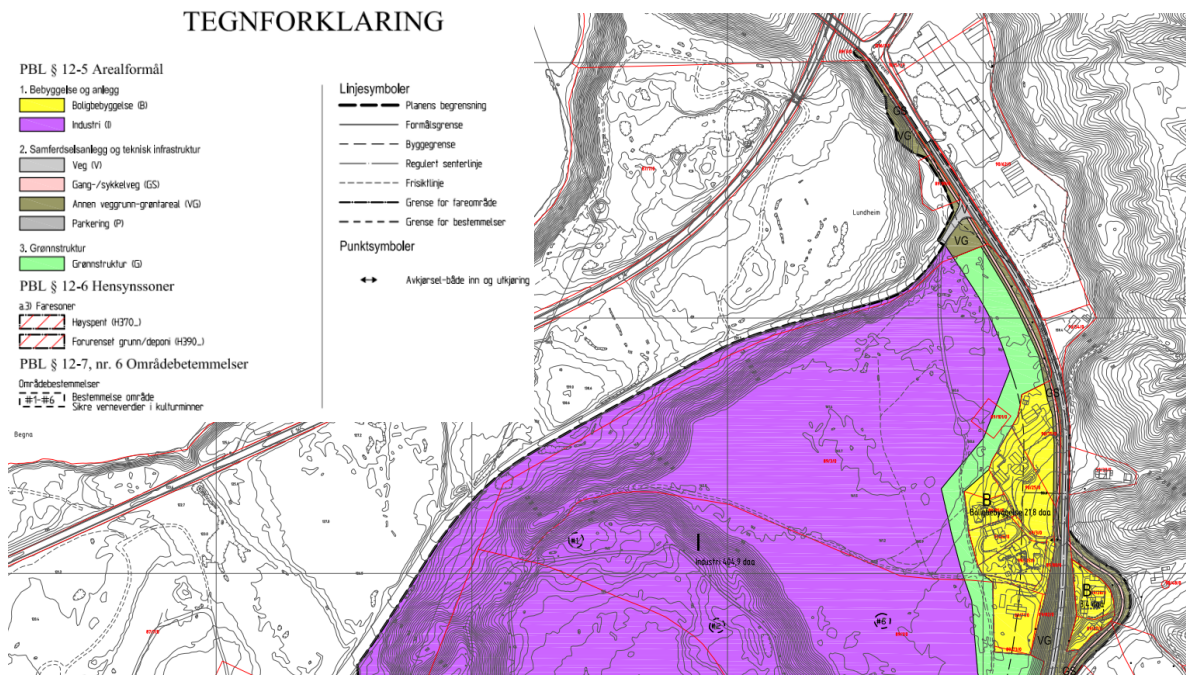


innenfor planområdet som ligger på sørsiden av Årbogveien, som er regulert til industri (felt I), samt veg og annen veggrunn-grøntareal i øst. I henhold til § 2.3 *Bebyggelse og anlegg - industri* i planbestemmelsene til områdereguleringen for Treklyngen er det satt krav til følgende punkter som gjelder for felt I:

- (1) *Område I skal nyttes til formål industri.*
- (2) *Innenfor område I kan det oppføres ny bebyggelse for industri, lager med tilhørende kontorvirksomhet og tilhørende anlegg.*
- (3) *Prosent bebygd areal skal ikke overstige 50 %BYA. Maksimal høyde på møne/gesims skal ikke overstige 30 m over terrengnivå, men det kan ikke bygges høyere enn kotehøyde 170. Piper, tårn og tanker kan ha større høyde.*

Det følger av rekkefølgebestemmelse § 7 i områdereguleringen at det skal utarbeides detaljregulering for felt I, regulert til industri, før det gis rammetillatelse. I forbindelse med dette planarbeidet stilles det følgende krav til detaljreguleringen som kan være relevante:

- › Adkomst til området med tilhørende gang- og sykkelveg, holdeplasser for kollektivbetjening og kryss utforming fra E16 skal prosjekteres og inngå i planen.
- › Eventuelle behov for gang- og sykkelveg langs Ådalsvegen og eventuelle rekkefølgebestemmelser til denne skal vurderes i detaljreguleringen.
- › Interne grøntstrukturområder innenfor industriområdet skal vurderes og inngå i detaljreguleringen. Disse grøntområdene skal så langt det er mulig gjøres tilgjengelige for allmennheten.



Figur 4-7: Utsnitt av nordre del av plankartet for områdereguleringen for Treklyngen. Kilde: COWI/Ringerike kommune, 2014.

### Reguleringsplan for Hovsmarka 155

I sørvestre del av planområdet er arealene regulert til friområde i reguleringsplan for Hovsmarka, vedtatt 28.11.1985. Iht. bestemmelsene kan det i friområdet bygges anlegg som er hensiktsmessige for områdets anvendelse til lek, idrett og annen rekreasjon. I dette området ligger bl.a. en nedlagt rasteplass i tilknytning til E16.

### Pågående plansaker i området

Det er flere pågående planprosesser i området ved Treklyngen/Tyrimyra. De fleste av plansakene er i en tidlig fase av planarbeidet. Det vil være viktig at planarbeidet for Årbogen datasenter blir sett i sammenheng med de pågående planene når det gjelder ulike temaer, blant annet adkomst og gang- og sykkelforbindelser.

#### *Detaljregulering for Tyrimyra 511*

Det er satt i gang regulering av et biodrivstoffanlegg på Tyrimyra. Fabrikken som foreslås etablert på Tyrimyra vil produsere bærekraftig flydrivstoff og flyende biodrivstoff. Det har vært avholdt oppstartsmøte, og varsling om oppstart av plan og høring av planprogram ble gjennomført våren 2024. Deler av planområdet til Årbogen datasenter grenser inntil og er overlappende med detaljreguleringsplanen for Tyrimyra.

#### *Hovsmarka skiløyper 514*

Formålet med reguleringen av Hovsmarka skiløyper er å legge til rette for friluftsliv og et rullekianlegg med sju sløyfer på, i all hovedsak, eksisterende traseer. Det har vært avholdt oppstartsmøte og varsling om oppstart av planen, og informasjonsmøte på ByLab i Hønefoss sentrum ble gjennomført i juni 2024. Bakgrunnen for reguleringen av Hovsmarka skiløyper må ses i sammenheng med rekkefølgebestemmelse § 7 i områdereguleringen for Treklyngen. Det fremkommer av rekkefølgebestemmelsen at det skal utarbeides en plan som søker å erstatte eksisterende løyper, anlegg og friluftsbuk som blir berørt av næringsutviklingen områdeplanen for Treklyngen åpner for.

#### *Børdalsmoen 519*

Planarbeidet med Børdalsmoen er enda i en svært tidlig fase, og oppstart for planarbeidet er ikke varslet på nåværende tidspunkt. Det er ønskelig å regulere området mellom E16 i øst og planavgrensningen til detaljreguleringen for Tyrimyra i vest til lett industri, lager, logistikk, forretning med plasskrevende varer. I revidert planinitiativ for Børdalsmoen er det inkludert utbedring av kryss ved E16 og gang- og sykkelforbindelse fra Risesletta ned til Hønefoss sentrum som en del av planinitiativet.

### 4.3.3 Retningslinjer, veiledere og utredninger

Ringerike kommune har en rekke retningslinjer, veiledere og utredninger til bruk i planprosesser. Nedenfor er overordnende føringer som vurderes som relevante for planarbeidet med Årbogen datasenter listet opp:

- › Trafikksikkerhetsplan 2021-2025
- › Retningslinjer for overvannshåndtering i Ringerike kommune
- › Parkeringsforskrift for Ringerike kommune
- › Renovasjonsforskrift for Ringerike kommune
  - › Siden det er næringsavfall, er det ikke pliktig å bruke HRA, men de kan brukes.
- › Retningslinjer for tilrettelegging for rednings- og slokkemannskap
- › Teknisk veilysnorm
- › Veg- og gatenormal
- › Formingsveileder
- › Næringsplan for Ringerike

## 5 BESKRIVELSE AV TILTAKET

### 5.1 Lokalisering og planavgrensning

Planområdet er lokalisert på Årbogen/Treklyngen vest, og omfatter arealer på vest- og østsiden av E16. Planområdet er vist på Figur 5-1. Majoriteten av planområdet består av skog og er en del av et grøntområde. Det er to kjøreveier som krysser planområdet, E16 og Årbogveien. I tillegg er det en lokal grusvei innenfor planområdet. Grusveien går fra Årbogveien nordover under E16 i en undergang og fortsetter videre nordvest mot elva Begna. En høyspentlinje krysser planområdet, fra sørvest til nord. Planområdets endelige avgrensning skal fastsettes som del av planarbeidet.



Figur 5-1 Foreløpig planavgrensning og utredningsområde. Kilde: [Ringerike kommune - Kart](#)

I planområdet inngår eiendommene gnr./bnr. 87/588, 87/589 87/590, og deler av eiendommene gnr./bnr. 89/3 87/594 87/7 og 1016/1. Eiendommene ligger innenfor felt N3 og nordre del av felt N1 i reguleringsplan 343 Treklyngen vest. I forslag til ny kommuneplan for Ringerike er det lagt inn et nytt felt for fremtidig næringsbebyggelse, felt NÆ\_N24. Dette feltet er en del av eiendommen 89/3 og grenser inn til felt N3. Felt NÆ\_N24 ligger utenfor områderegulering 343 Treklyngen vest og er ikke endelig avklart i kommuneplanen. Topografi og adkomstforhold gjør det naturlig å se felt NÆ\_N24 i sammenheng med felt N3. Felt NÆ\_N24 er derfor tatt med i forslag til planavgrensning.





Figur 5-2 Gjeldende reguleringsplan for Treklyngen vest (N1 og N3), foreslått utvidelse i høningsversjon av kommuneplanens arealdel (NÆ\_N24). Kilde: <https://kart.ringerike.kommune.no/geoinsyn>

I tillegg inngår deler av Årbogveien og areal for å utføre ev. nye sikringstiltak i kantsonen langs Begna. Grunnen til dette er at det er naturlig å regulere hensynssone for ras/skred i reguleringsplanen.

Planavgrensningen omfatter også arealer for å vurdere om tursti fra rasteplassen ved E16 og nordover langs Begna forbi tiltaket kan ivaretas.

Som del av planarbeidet vil det vurderes å flytte deler av Årbogveien. Arealer sørøst for eksisterende Årbogveien inngår derfor i planområdet. I planarbeidet inngår ikke endringer av E16. Eksisterende adkomst til tomten nordvest for E16 planlegges opprettholdt som planskilt kryssing i kulvert under E16.

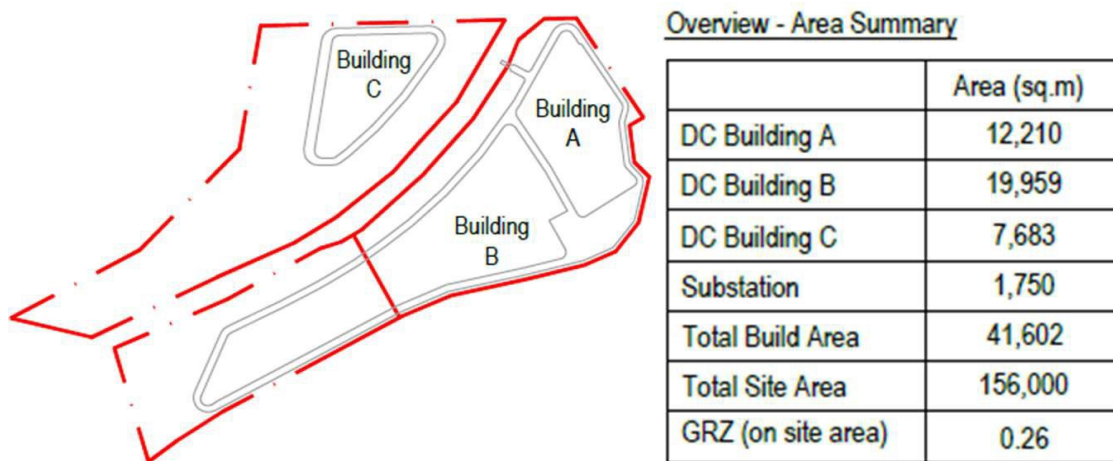
## 5.2 Planlagt virksomhets omfang og utforming

Stack Infrastructure eier gnr./bnr. 87/588 og har opsjonsavtale på kjøp av gnr./bnr. 87/589 og 87/590, begge eid av Treklyngen Industripark AS for å etablere datasenter. Foreløpige tegninger viser ikke utbygging på eiendom gnr./bnr. 89/3, felt NÆ\_N24, siden det forutsettes at kommuneplanens arealdel må vedtas før dette blir aktuelt å innlemme i tiltaket.

Det er utarbeidet skisser til hvordan tomtene kan disponeres (Figur 5-3 og Figur 5-4). Skissene har som hensikt å sjekke kapasitet og muligheter innenfor arealet som er til disposisjon. Plassering og utforming av bygningsmasse vil bli bearbejdet og optimalisert som en del av planarbeidet. Det vil si at skissene som er vist i planprogrammet kun er ment som illustrasjoner og at plassering og utforming ikke er låst.



Figur 5-3: Foreløpig utkast til disponering av tomtene. Kilde: Stack Infrastructure / Black & White Engineering



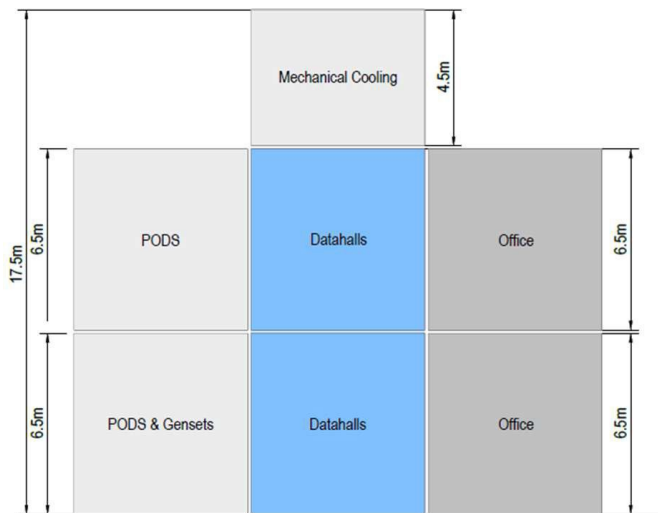
Figur 5-4: Foreløpig arealoversikt av skissert disponering av tomtene. Kilde: Stack Infrastructure / Black & White Engineering

Hovedbygningene vil være dataprosesseringsbygg med seksjoner for tekniske fellesfunksjoner, kontorplasser, møterom og driftsoperasjonsrom, samt nødvendige personalfasiliteter som pauserom, garderober og toaletter. I tillegg til selve byggene vil det være perimetergjerdet rundt samlinger av flere bygg og teknisk infrastruktur, eller rundt enkeltbygg.

Datasenterbygg har behov for en reservekraftforsyning i tilfelle strømbrudd. Reservekraftaggregat er som regel dieselgeneratorer plassert på utsiden av byggene. Dieseltanker plasseres og installeres i henhold til krav og retningslinjer fra Direktoratet for samfunnssikkerhet og beredskap (DSB).

Øvrige installasjoner kan være kjølemaskiner, strømkontainere og dieseltanker for aggregatene, samt overvåkingsystem, parkeringsplasser innenfor og utenfor gjerde.

Tiltakets utbyggingsvolum og byggehøyder skal utredes som del av planarbeidet. Grad av utnyttelse og tillatte byggehøyder skal fastsettes i reguleringsplanen. Foreløpig skissert bygningsmasse har brutto areal (BTA) på rundt 80 000 m<sup>2</sup>. Bebyggelsens hovedvolumer er skissert med byggehøyde på 13 m. Total byggehøyde, inkludert tekniske installasjoner på tak, er foreløpig vist med 17,5 meter, se figuren under. Det vil bli vurdert byggehøyder på rundt 30 meter, inkludert tekniske installasjoner på tak, i reguleringsplanen.



Figur 5-5: Typisk snitt med aktuelle byggehøyder. Kilde: Stack Infrastructure / Black & White Engineering

Trolig vil anlegget etableres gjennom flere bygge- og utviklingstrinn, bl.a. grunnet kraftforsyning til området. Bygge- og utviklingstrinn vil bli vurdert som del av planarbeidet.

Adkomst til planområdet er planlagt fra Årbogveien. Anslagsvis er det aktuelt med 1 – 3 avkjørsler for å redusere behovet for interne veier mellom byggene og få bedre areal- og infrastrukturutnyttelse. Endelig plassering og antall avkjørsler avklares som en del av reguleringsplanen.

Som del av planarbeidet vil det vurderes å flytte av Årbogveien mot sørøst, gjennom planområdet. I planarbeidet inngår ikke endringer av E16. Eksisterende adkomst til tomten nordvest for E16 planlegges opprettholdt som planskilt kryssing i kulvert under E16.

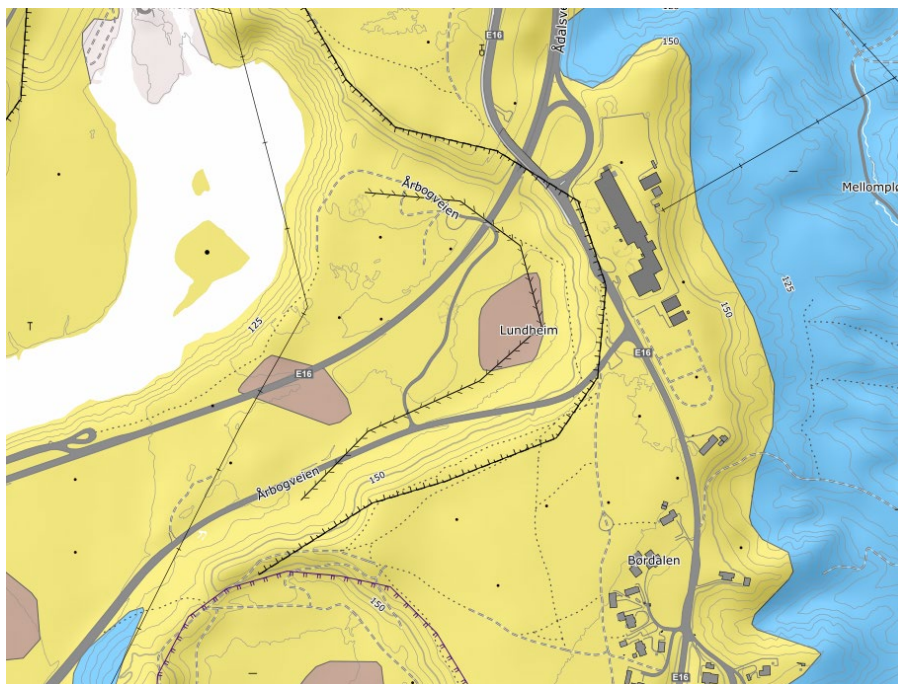
## 6 DAGENS SITUASJON OG ANTATTE PROBLEMSTILLINGER

### 6.1 Lokale og regionale virkninger

Ringerike kommune har siden 2016 hatt en politisk vedtatt satsing på datasenter. Datasentre bidrar til flere arbeidsplasser og høyere verdiskapning, noe som er i tråd med overordnede mål innenfor næringsutvikling, jf. Næringspolitisk strategi for Ringeriksregionen. Det er allerede etablert ett datasenter på Follummoen, og flere er kommet langt i planleggingen. Med ny Ringerike trafo, som etter planen skal være ferdig i 2030, er alt tilrettelagt for datasentrene i området. Fra et næringsperspektiv er dette en god lokasjon på Treklyngen med fokus på bruk av spillvarme og symbioseeffekter. Samlokasjon av datasentre, slik denne planen vil bidra til, vil styrke kompetansemiljøet i kommunen og legge til rette for klyngedannelser.

### 6.2 Grunnforhold

Planavgrensningen ligger under marin grense og er aktsomhetsområde for kvikkleireskred. Nederste del av skråningen mot elva ligger i aktsomhetsområde for flom. Deler av området ligger i mulig løsneområde for jordskred, snøskred og steinsprang. Berggrunnen består hovedsakelig av Tonalitt, fra diorittisk til tonalittisk sammensetning, foliert til gneisaktig, amfibolførende, stedvis granatførende, intrusjonsalder c. 1555 mill. år. Løsmassene i området består av Elve- og bekkeavsetning (Fluvial avsetning) (gult), med innslag av torv og myr (brunt). I nord-øst er det et sammenhengende dekke med Hav- og fjordavsetning (Figur 6-1).



Figur 6-1: Kart over løsmasser. Kilde: [Løsmasser \(ngu.no\)](http://Løsmasser.ngu.no)

Deler av planområdet er skredssikret av Statens vegvesen etter hendelse under ekstremværet Hans i 2023. Det er bygget en flomsikringsvoll ute i elva, slik at flomvannet ikke vasker inn mot skråningen. I tillegg er skråningen slakket ut slik at den har fått en mindre rasfarlig vinkel. Kanten av skråningen er nå litt nærmere E16 enn den var før, men er mindre rasfarlig enn tidligere.



Det må avklares om omfanget av sikringstiltakene som er utført at Statens vegvesen er tilstrekkelig til å sikre byggeområdet mellom E16 og Begna. Det kan bli nødvendig med ytterligere stabiliserende tiltak i skråningen ned mot elva som følge av etablering av datasenteret.



Figur 6-2 Flomsikringstiltak, mai 2024. Foto: ringblad.no / Knut Andreas Ramsrud

### 6.3 Trafikk

Årbogveien og E16 krysser planområdet. Årbogveien er privat vei med årsdøgntrafikk (ÅDT) på 50, mens E16 har en ÅDT på 8800, gjennom planområdet (Statens vegvesen, 2023). Det ligger en rasteplass for E16 delvis innenfor planområdet. I forbindelse med hendelsen under ekstremværet Hans i 2023 og påfølgende stenging av E16 for gjennomføring av sikringstiltak, ble trafikken fra E16 rutet om til Årbogvegen.

Datasenteret vil gi trafikkbidrag i form av reiser til og fra arbeidssted for ansatte, og levering av varer og tjenester. Ved full utbygging er det antatt at daglig person- og varebiltransport vil være omtrent 90 kjøretøy per dag, og 10-15 lastebiler per måned. Datasenterets bidrag til trafikk på veinettet vil således forventet å være begrenset. Trafikkmengden i Årbogveien og til/fra adkomster til planområdet er så begrenset at det ikke forventes problemer med trafikkavviklingen ved avkjørslene.

Adkomster og eventuell flytting av Årbogveien skal planlegges i samarbeid med vegavdelingen i kommunen. Kommunen ønsker at veiene innenfor planområdet skal eies og driftes privat. Avkjørsler til datasenteret utformes i henhold til kravene i Ringerike kommunes veg- og gatenorm og teknisk veilysnorm, så det sikres at det er tilstrekkelig sikt, veibredde m.m.

### 6.4 Infrastruktur

Området har god kraftforsyning. Det går i dag en 22kV luftlinje som forbinder kraftverkene Svinefoss og Hensfoss med transformatorstasjon på Treklyngen vest. Denne linja eies og drives av Føie (tidligere Ringerikskraft Nett AS)

i henhold til områdekonsesjon.

Området mangler VA-infrastruktur. Vannledninger i nærheten har lav kapasitet/trykk, spesielt mtp. brannvann.

Den gode tilgangen til kraftforsyning i området er utløsende for at arealene er aktuelle for datasenteretablering. Eksisterende luftlinje antas å kunne dekke forbruk på opp mot 15 MW ved at det bygges en transformator på området. Dette antas tilstrekkelig for første byggetrinn av datasenteret.

Videre er det mulig å hente ut 80 MW fra eksisterende trafostasjon på Treklyngen og levere gjennom jordkabel. Jordkabel fra trafostasjonen kan sannsynligvis følge en trasé gjennom Treklyngen industriområde, krysse elva og fortsette nordøstover langs Årbogveien. Med dagens teknologi og utviklingstrender vil dette til sammen være tilstrekkelig kraftforsyning for de fleste typer datasenter på det aktuelle området, også etter full utbygging. På sikt vil det kunne vurderes om det etablerte datasenteret vil kunne levere overskuddsvarme til framtidig tilstøtende varmekrevende industri, eller til Vardar Varmes fjernvarmeanlegg på Treklyngen.

Høyspentlinjen gjennom planområdet planlegges opprettholdt, men vil bli vurdert omlagt i forbindelse med utbygging. Eventuell omlegging vil bli håndtert som del av planarbeidet, og i tett dialog med netteier.

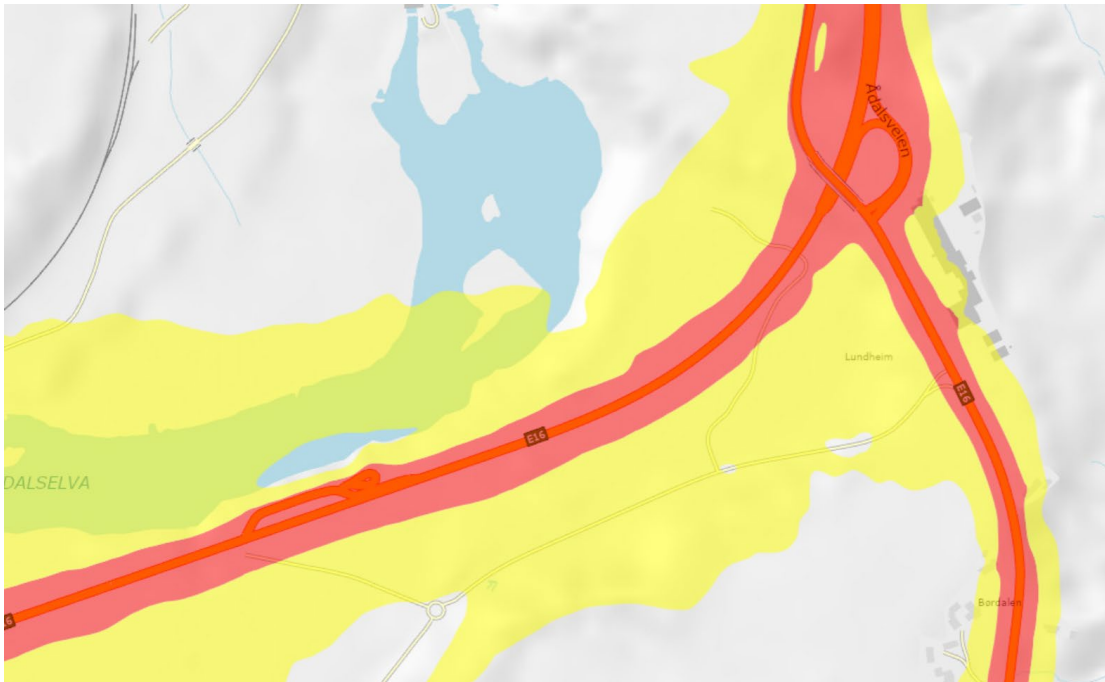
Under normal drift vil vannforbruk for datasenteret i hovedsak bestå av forbruksvann for ansatte, samt vask og vedlikehold av bygninger og utstyr. Dersom man antar at det etter full utbygging er 100 personer i daglig arbeid på området vil vannforbruket stå i forhold til dette. Forbruksvannet vil ikke være forurenset og vil gå ut med vanlig avløpsvann til kommunalt renseanlegg.

Nødvendig VA-infrastruktur vil bli planlagt sammen ned VA-avdelingen i kommunen, og vurderes løst ved samarbeid med tilgrensede planer i området. Kommunalt vann antas å kunne forsynes fra hovedvannforsyning ved Kaldbekk og føres i normalt dimensjonerte rør over Begna og krysser E16 i eksisterende underganger eller ved løsmasseboring under E16. I tillegg kan vann forsynes fra vanntårn mellom Børdalsmoen og Treklyngen. Kommunalt avløp vil føres parallelt med vannforsyning for tilkobling på avløpssystem ved Kaldbekk. Alternative, og/eller supplerende løsninger, vil kunne vurderes i samråd med kommunens tekniske etat og grunneier.

## 6.5 Støy

Planområdet ligger i gul/rød støysone fra veitrafikk. Fra nordre del av Treklyngen er det 200 m til nærmeste bolighus, og ingen direkte siktlinje siden terrenget skjærer bebyggelse i nord og øst.

Datasenteret vil ikke generere betydelig støy og er ikke støyfølsom bebyggelse, men støy er relevant problemstilling for ansatte, herunder sumstøy, det vil si kombinasjon av støy fra vei og næringsvirksomheter/industri i nærliggende område. Retningslinje T-1442, for behandling av støy i arealplanlegging vil bli lagt til grunn for planarbeidet, og støy skal konsekvensutredes.



Figur 6-3 Utklipp fra Statens vegvesens støysonekart. Kilde: [Støysoner for riks- og fylkesvegar \(arcois.com\)](http://stoysoner.for.riks-og.fylkesvegar.arcois.com)

## 6.6 Landskapsbilde

I NiN-landskap ([Landskap | Natur i Norge \(artsdatabanken.no\)](http://Landskap | Natur i Norge (artsdatabanken.no))) er området registret med typeinndeling «Innlandsslettelandskap under skoggrensen med bebygde områder». Tomten er relativt flat, men er noe kupert vest for E16, og har hovedsakelig innsyn fra E16. Tiltaket vil påvirke landskap og omgivelser ved at et ubebygget område blir bebygget. Kommunen anbefaler at den naturlige terrengformen bevares i terreng som ikke skal bebygges. Konsekvenser av nødvendige terrengendringer og terrengtilpasning skal konsekvensutredes. Fjernvirkningene forventes å bli moderate siden området ligger skjermet fra bebyggelse mot øst.

## 6.7 Vannmiljø og overvann

Begna eller Ådalselva renner i sørlig retning langs planområdet avgrensning i vest. Det er utfordringer med graving og erosjon i området. Gjennom området renner Furumo bekkfelt som har utløp i elva lengre ned i sørvest og det er et myrområde i planområdet. Det går flere stikkledninger under E16. Bekken i planområdet er i god tilstand. Myra antas å være drenert.

Et par hundre meter nord i Ådalselva ligger en demning med et vannkraftverk. Det er ingen tegn til viktige biologiske eller kjemiske vannlokaliteter i umiddelbar nærhet til planområdet, heller ingen viktige grunnvannskilder.

Vannforbruket for moderne vannkjølte datasenter er vanligvis svært lavt. Datasenteret er tenkt kjølt med lukket vannsystem og mest sannsynlig ha lite behov for kjøling med stort vannforbruk. Ved høy uteluftstemperatur kan noe vann/prosessvann forbrukes. Prosessvann er planlagt hentet fra Treklyngen Industripark AS sitt vanninntak ved Hovsfoss. Det er ikke vurdert som aktuelt med uttak av vann fra Begna.

Kommunen ønsker at så mye som mulig av bekken gjennom området holdes åpen, og at restaureringstiltak for myra vurderes, slik at bekken, og eventuelt myra, kan inngå som del av overvannshåndteringen. Ukontrollert overflateavrenning mot elva må unngås utfordringer med graving og erosjon i området. Det må sikres trygg flomvei ned til resipient.



## 6.8 Friluftsliv

Planområdet inngår i det kartlagte friluftslivsområde Sandtangen, registrert som nærturterreng med middels bruksfrekvens og er kategorisert som nærturterreng med C-verdi, og er en del av et større friluftsområde som er viktig for mange i Hønefoss og områdene rundt. Området blir brukt som en del av etappe 6 i Ringeriksmaraton. Området er nedhogd, og det er mindre friluftslivs interesser på området i dag enn det har vært tidligere. Det går en sti i forlengelsen av driftsveien ved undergangen under E16 som går sørover i retning rasteplassen ved E16. Deler av stien er rast ut og deler av stien er erstattet med driftsvei i forbindelse med sikringstiltaket langs elva. Den gjenstående stien er i dag stengt grunnet skredfare. Både stien og anleggsveien ned til elva blir brukt, og er en del av en større runde ned mot Hovsfoss. Ved odden lenger vest er det blant annet er det en badeplass.



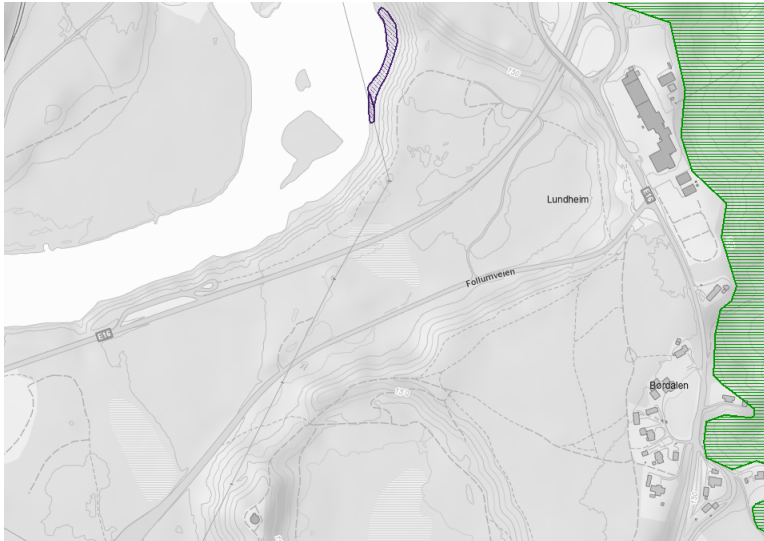
Figur 6-4 Bilder av resterende sti som er stengt og av sikringstiltak langs Begna. Kilde: Stack Infrastructure

Temaet friluftsliv skal konsekvensutredes. Temaet skal utredes for et større område og ses i sammenheng med pågående og fremtidige planer for området. Som del av planarbeidet skal det vurderes mulighet for en sammenhengende gangforbindelse langs elva, gjennom planområdet. Gangforbindelsen vil bli vurdert i sammenheng med, og opp mot, avbøtende tiltak for friluftsliv og eventuelle behov for sikringstiltak.

## 6.9 Naturmangfold og -ressurser

Søndre del består av barskog registrert med høy skogsbonitet, mens nordre del består av lauvskog registrert med høy skogsbonitet. Området ble kartlagt i henhold til Miljødirektoratets instruks i 2019 av Norconsult, og det er registrert en naturtype innenfor planområdet. I den nordre delen av planområdet er det kartlagt en lokalitet av naturtype «Flomskogmark» (Figur 6-5). Det er et registrert myrområde (Nibio) innenfor planområdet (Figur 6-6).





Figur 6-5: Utdrag fra naturbase, naturtype som berøres av planområdet er markert med blå avgrensning. Kilde: [Naturbase - miljodirektoratet.no](http://Naturbase-miljodirektoratet.no)

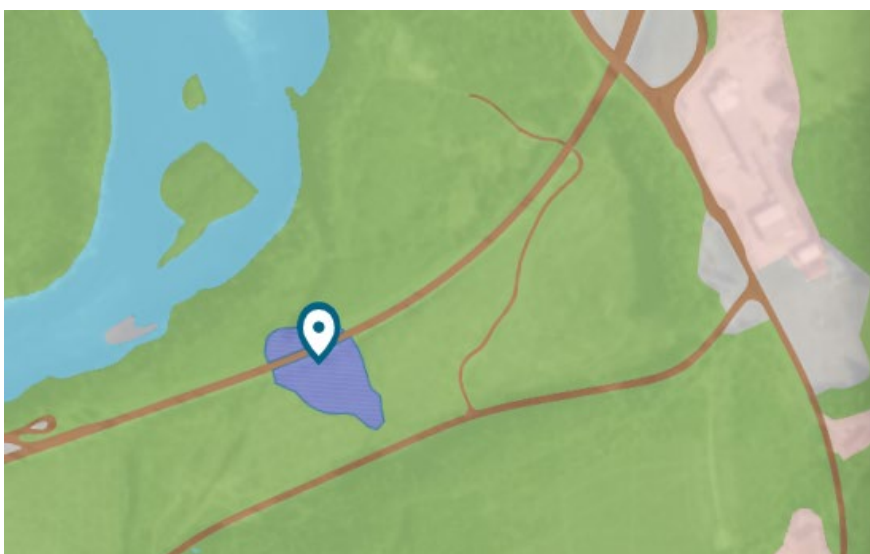
Området anses godt kartlagt for sopp, og kun én soppart knyttet til rik sandfuruskog er registrert. Sandfuruskogen er tilsynelatende for fattig til å være naturtypen rik sandfuruskog.

Fuglearten dverglo (sårbar) er registrert nord for veien, og arten er kjent for å hekke iblant annet grus- og sandtak. Arten kan også hekke i sandskråningen mot elva, og ikke være knyttet til sandtaket. Grønnfink (sårbar) er registrert innenfor planområdet og kan ha området som hekkelokalitet. Storskarv og tårnseiler er registrert innenfor området uten å være i fare for å bli negativt påvirket av utbygging. Begge er nær truet, men er trolig ikke avhengig av området for sin overlevelse eller reproduksjon.

Naturmangfold skal konsekvensutredes. Det er kunnskapsmangel om arter, deriblant fuglearter.

Kunnskapsgrunnlaget for fremmede arter er mangelfullt. Områdets bruk som hekklokalitet vil bli utredet.

Myra er antatt å være grøftet/drenert i første halvdel av 1960-tallet og før dette besto myra av myrkant uten myrflatepreg. Dreneringsgrøftene strekker seg ut av planområdet i vestlig retning. Samtidig er myra registrert som dyp (over 1m) og bestående av moderat og sterkt omdannet torv. Myra kan derfor være karbonrik.



#### Myr

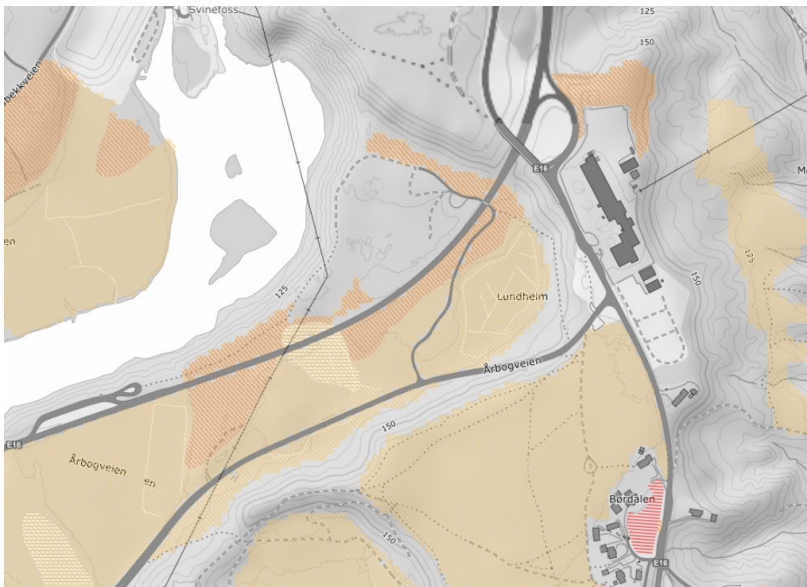
Torvdjup    Djup myr

Areal (dekar) 5,6

Figur 6-6: Utdrag fra Nibios kartløsning som viser arealtype myr. Kilde: [Kilden - arealinformasjon \(nibio.no\)](http://Kilden-arealinformasjon.nibio.no)

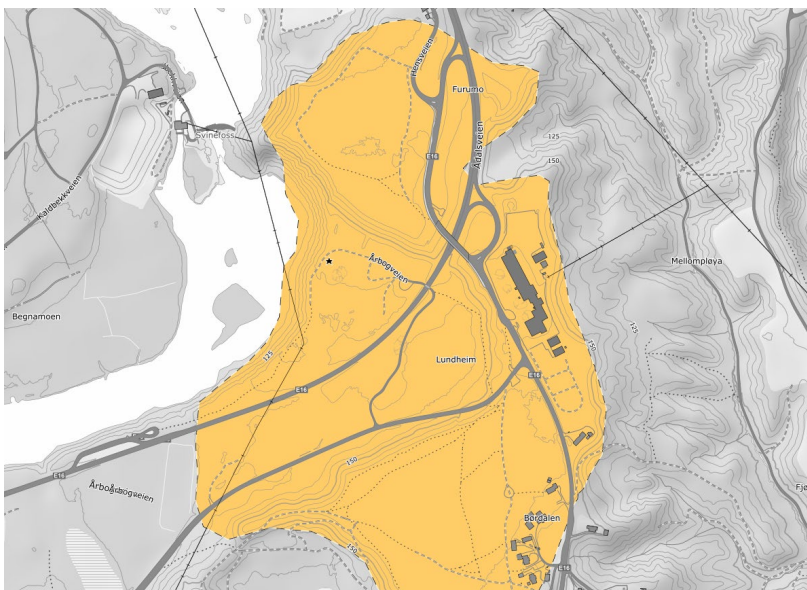
Det er behov for å utrede myrområdets restaureringspotensiale iht. kommuneplanens bestemmelse 5.16.5, som mulig avbøtende tiltak mot redusert karbonlagringen i området. Det skal utredes hvordan utbygging i planområdet vil påvirke resten av våtmarkssystemet som ligger utenfor planområdet, og hvordan våtmarksområdets tilstand og aktiviteter utenfor planområdet påvirker karbonlagring innenfor planområdet. I konsekvensutredningen ønsker også kommunen at det ses også på andre muligheter for å redusere utslippet, for eksempel ved å se på om karbonet kan konserveres på stedet.

Planområdet inneholder ikke dyrket jord, men er registret som dyrkbar jord med «noe» og «middels» verdi. (<https://kilden.nibio.no/>). Området består av ung skog, men har jordsmonn som egner seg til skogbruk. Kommunen har uttalt i oppstartsmøtet at det ikke er aktuelt med jordvernplan for området.



Figur 6-7: Verdiklasser for dyrkbar jord. Kilde: <https://kilden.nibio.no/>

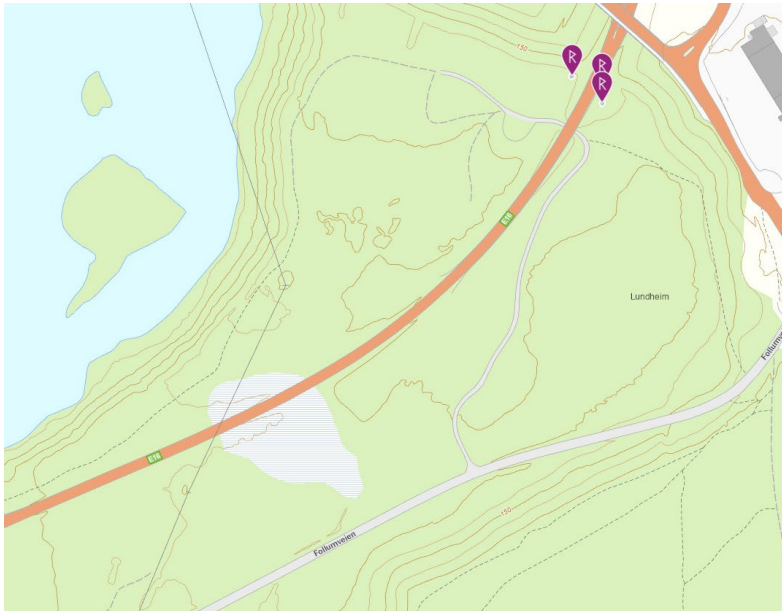
Planområdet berører en forekomst av sand og grus som er registret som «liten betydning» som råstoffressurs. Forekomsten er en elveavsetning sør for Hensmoen som består hovedsakelig av middelskornet sand, men stedvis med noe grovere masser som grus og stein i overflaten.



Figur 6-8: Forekomster av grus og pukkressurser. Kilde: Grus og pukk ([ngu.no](http://ngu.no))

## 6.10 Kulturmiljø

I planområdet nordre deler er det tre tidligere fangstlokaliteter datert rundt jernalder-middelalder (Figur 6-9). Disse har vernestatus uavklart. Kulturminnene «Nymoen - Begna – (R11, R12, R13), Fangstlokalitet» er arkeologiske minner som er lagt inn Buskerud fylkeskommune. Status for kulturminner avklares med Buskerud fylkeskommune i forbindelse med planarbeidet.



Figur 6-9: Kulturminner hentet fra kulturminnesøk. Kilde: [Hjem - Kulturminnesøk \(kulturminnesok.no\)](http://Hjem - Kulturminnesøk (kulturminnesok.no))

## 6.11 Miljøforhold

Planområdet er et tidligere skogområde som i dag ubebygd. Iht. bestemmelse 5.16.1 i kommuneplanen skal det ved utbyggingstiltak redegjøres for tiltak for å minimere energibruk og klimagassutslipp, for valg av energiløsninger og byggematerialer, i anleggs- og driftsfase. Som en del av planarbeidet skal det vurderes lokal energiproduksjon og energisamarbeid med nærliggende virksomheter for å utnytte overskuddsvarme fra datasenteret.

Tidligere bruk tilsier at det ikke er fare for grunnforurensning, men historisk bruk vil bli undersøkt nærmere. Eventuell tidligere aktivitet som tilsier at det kan være forurensning i grunnen vil bli fulgt opp iht. forurensningsforskriftens kapittel 2.

## 7 UTREDNINGSPROGRAM

I dette kapitlet gis en oversikt over hvilke temaer som skal utredes i forbindelse med konsekvensutredningen, herunder krav til datagrunnlag, innhold i utredningene og i hvilken form de skal presenteres.

Konsekvensutredningen vil bli oppsummert i egen sammenstillingsrapport. For enkelte tema vil det bli utarbeidet egne fagrappporter. For øvrige tema stilles kun krav om en redegjørelse i planbeskrivelsen. Disse temaene er ikke beskrevet som en del av utredningsprogrammet, men er listet opp i Tabell 1.

### 7.1 Metode

Miljødirektoratets (Mdir) veileder for konsekvensutredninger M-1941 skal i hovedsak brukes som underlag i KU-prosessen, og overordnet vil konsekvensutredningen utføres iht. følgende hovedtrinn for hvert fagtema:

1. Beskrivelse av dagens situasjon (0-alternativet), inkl. verdivurdering for tema der dette er relevant.
2. Beskrivelse av framtidig situasjon og omfanget av endringer etter at tiltaket er gjennomført.
3. Vurdering av hvilke virkninger / konsekvenser disse endringene innebærer for miljø og samfunn.

Beskrivelse av dagens situasjon skal baseres på foreliggende datagrunnlag som evt. suppleres gjennom nye registreringer eller beregninger der det er behov for dette, jf. nærmere spesifisering i etterfølgende utredningsprogram.

Dersom det i konsekvensutredningen avdekkes vesentlige negative konsekvenser av tiltaket, skal det for de aktuelle fagtema beskrives avbøtende tiltak.

### 7.2 Utredningsalternativer

Forskrift om konsekvensutredninger kapittel 4 § 14 c) sier at planprogrammet skal inneholde en beskrivelse av relevante og realistiske alternativer, og hvordan disse skal vurderes i konsekvensutredningen.

#### 7.2.1 Nullalternativet (referansealternativ)

Dagens situasjon, framskrevet til år 2035. Nullalternativet innebærer at dagens arealbruk innenfor planområdet, og i tilstøtende områder, fortsetter slik den er i dag. Referansealternativet omfatter ikke endringer i dagens veisystem.

#### 7.2.2 Planalternativet – valgt lokasjon i Treklyngen vest

Planalternativet innebærer at området utvikles til datasenter med tilhørende funksjoner. Hovedadkomst til området vil være fra Årbogveien. Adkomst til delområdet nordvest for E16 vil også være fra Årbogveien, via eksisterende undergang under E16. Deler av Årbogveien vil vurderes flyttet østover. Planalternativet utredes iht. at området er fullt utbygget i år 2035. Planalternativet er nærmere beskrevet i kapittel 5, i dette planprogrammet.

### 7.2.3 Vurdering av andre alternativer

Valgt lokalisering på Treklyngen ves er fordelaktig med tanke på tilstrekkelige arealer og tilgang på strøm. Det er allerede etablert ett datasenter på Follummoen, og flere er kommet langt i planleggingen. Med ny Ringerike trafo, som etter planen skal være ferdig i 2030, er alt tilrettelagt for datasentrene i området.

Etablering andre steder i kommunen vil kreve opparbeidelse av ny infrastruktur, spesielt med tanke på kraftforsyning, noe som vil kunne gå på bekostning av natur og kreve større investeringskostnader. Øvrige lokaliseringer enn valgt lokasjon på Treklyngen vest utredes dermed ikke.

## 7.3 Oversikt over utredningstemaer

Tabell 1. Oversikt over utredningstemaer.

Tema	Undertema/ avgrensning	Konsekvens utredes	Utredes	Utredes i plan- beskrivelse	Metode for utredning	Egen rapport/ notat
Naturmangfold		X			Mdir håndbok M1941	X
Økosystem- tjenester	Klimagass- utslipp, flomdemping, vannstrømmer og erosjon	X				Sammen med rapport Natur- mangfold
Kulturminner				X		
Friluftsliv		X			Mdir håndbok M1941	X
Barn og unges oppvekstvilkår				X		
Landskap		X			Mdir håndbok M1941	X
Arkitektonisk og estetisk utforming				X		
Støy		X			Mdir håndbok M1941 og støyretningslinjen T-1442.	X
Trafikk	Transportbehov		X		Trafikkberegninger	X
Beredskaps- og ulykkesrisiko	Inngår i ROS- analyse		X		DSB veileder Samfunnsikkerhet i kommunens arealplanlegging	X
Geologi	Erosjonsfare	X			NVE veileder 1/2019	X
	Områdestabilitet, fare for kvikkleireskred, flomfare.		X		NVE veileder Utredning av sikkerhet mot skred i bratt terreng (digital veileder) NVE veileder nr. 4/2022	

## 7.4 Konsekvensutredningstemaer

### 7.4.1 Naturmangfold

Naturmangfold utredes i henhold til Miljødirektoratets håndbok M1941, inkludert tiltakets påvirkning og konsekvens på våtmarksystemet. Tiltaket vurderes etter naturmangfoldloven § 8-12.

Vannforskriftens miljømål skal vurderes og gjøres rede for. Dersom det tiltaket medfører at miljømålene ikke nås eller at tilstanden forringes skal tiltaket vurderes etter forskriftens §12 så langt det er mulig.

Det gjennomføres befarings av tiltaksområdet og gjennomgang av eksisterende registreringer og kartlegginger. Det gjennomføres supplerende kartlegginger ved behov.

### 7.4.2 Økosystemtjenester

Tiltakets påvirkning på økosystemtjenester vurderes og beskrives som del av konsekvensutredning av naturmangfold, og utredes iht. håndbok M1941. Myrområdets restaureringspotensiale utredes.

Økosystemtjenester avgrenses til myrområdet innenfor planområdet. I dette inngår myras evne til flomdemping og til beskyttelse mot erosjon. Temaet klimagassutslipp avgrenses til karbonlagring i myr og utslipp av klimagass fra myr. Hvordan aktiviteter utenfor planområdet påvirker karbonlagring innenfor planområdet utredes.

Avbøtende tiltak vurderes og beskrives.

Det gjennomføres befarings av tiltaksområdet og gjennomgang av eksisterende utredninger og utførte undersøkelser. Det gjennomføres supplerende undersøkelser ved behov.

### 7.4.3 Landskap

Tiltakets påvirkninger og konsekvens på landskapet konsekvensutredes i henhold til Miljødirektoratets håndbok M1941. Konsekvensutredningen utarbeides i egen rapport. Nær og fjernvirkninger redegjøres for gjennom fotomontasjer/perspektiver sett fra boligbebyggelsen i sør, øst og vest, samt fra Hønefoss sentrum.

Avbøtende tiltak vurderes og beskrives.

### 7.4.4 Friluftsliv

Friluftsliv konsekvensutredes i henhold til Miljødirektoratets håndbok M1941. Konsekvensutredningen baseres på befarings av tiltaksområdet og eksisterende registreringer/kartlegginger. Støypåvirkning på og konsekvens for friluftslivsverdier vurderes. Barn- og unges bruk av området omtales.

Avbøtende tiltak vurderes og beskrives.

### 7.4.5 Støy

Støy konsekvensutredes i henhold til Miljødirektoratets håndbok M1941. Industristøy fra tiltaket og veistøy som påvirker planområdet beregnes iht. T-1442/2021 og tilhørende veileder. Tiltakets påvirkning og konsekvens på omgivelsene utredes, herunder sumstøy. Avbøtende tiltak vurderes og beskrives.

### 7.4.6 Geologi/grunnforhold (erosjon)

Erosjonsfare og tiltakets påvirkning på erosjonsfare skal konsekvensutredes iht. NVEs digitale veileder «Sikringshåndboka», [Sikringshåndboka \(nve.no\)](https://www.nve.no/Sikringshåndboka). Skredfare og overvannshåndtering skal ses i sammenheng.



Områdestabilitet, fare for og tilstrekkelig sikkerhet mot kvikkleireskred skal utredes og dokumenteres iht. NVEs veileder 1/2019 og NVEs digitale veileder «Sikringshåndboka», [Sikringshåndboka \(nve.no\)](#).  
Fare for, og tilstrekkelig sikkerhet mot flom skal utredes og dokumenteres iht. NVEs veileder 2/2022 og NVEs digitale veileder «Sikringshåndboka», [Sikringshåndboka \(nve.no\)](#).

Nødvendige sikringstiltak mot ras, skred og flom skal beskrives. Utredninger baseres i hovedsak på foreliggende informasjon og undersøkelser. Ytterlige undersøkelser gjennomføres ved behov.

## 7.5 Utredningstemaer

### 7.5.1 Trafikk

Det utarbeides trafikkanalyse med fokus på belastningen på krysset Ådalsveien (E16) x Årbogvegen. Trafikkanalysen skal beskrive dagens situasjon, fremtidig trafikk til/fra området, atkomst, forhold for myke trafikanter og trafikkikkerhet. Trafikkgenerering fra planlagt virksomhet i planområdet beregnes, framtidig trafikk på Årbogveien, inkl. trafikk fra annen planlagt virksomhet i Treklyngen industripark anslås. Driftsetting av datasenteret forventes å være i 2028. Det gjennomføres kapasitetsberegninger for åpningsår + 10 år, dvs. 2038.

### 7.5.2 Risiko, sårbarhet og beredskap

Det skal utarbeides ROS-analyse for tiltaket, inkludert risikovurdering av virksomheten. Analysen skal avdekke forhold som kan medføre en uakseptabel risiko for menneske, miljø eller materiell. ROS-analysen skal identifisere hendelser, og vurdere sannsynligheten for disse, samt tilhørende konsekvens. Ved identifisering av uakseptabel risiko skal det vurderes og beskrives avbøtende tiltak, og endret risiko ved implementering av tiltak.

Analysen baseres på systematikk som bl.a. er beskrevet i «Samfunnssikkerhet i kommunens arealplanlegging. Metode for risiko- og sårbarhetsanalyse i planleggingen», utarbeidet av Direktoratet for samfunnssikkerhet og beredskap (DSB), 2017/1/. Gradering av konsekvens og risiko følger betegnelsene i samme publikasjon og i «Veileder til helhetlig risiko- og sårbarhetsanalyse i kommunen», DSB, 2014.

## 7.6 Temaer som utredes i planbeskrivelsen

### 7.6.1 Kulturminner

Eksisterende, og potensiale for funn av, kulturminner i området skal beskrives og utredes i samråd med kulturminnemyndighet. Ved behov gjennomføres det registreringer av området. Registreringer gjennomføres av kulturminnemyndighet. Håndtering av eventuelle funn gjøres i samråd med kulturminnemyndighet.

### 7.6.2 Barn og unges oppvekstvilkår

Barn- og unges bruk av området utredes som del av temaet «Friluftsliv». Tiltakets påvirkning på barn- og unges bruk og oppvekstvilkår vurderes i opp mot retningslinje for barn og unges interesser i planlegging.

### 7.6.3 Arkitektonisk og estetisk utforming

Tiltakets arkitektoniske og estetiske utforming utredes dels som del av temaet *Landskap*, herunder nær- og fjernvirkninger. I planbeskrivelsen redegjøres det for landskap, bebyggelsesmønster og eksisterende bebyggelse i området, ny bebyggelses plassering, utforming og volum, og tilpasninger til omgivelsene.

## 8 FREMDRIFT

Fremdriften for planprosessen knyttet til etablering av datasenter er beskrevet i tabell

Tabell 2. Fremdrift for planprosessen.

Når	Aktivitet
Høsten 2024	Oppstartsmøte med kommunen
Høsten 2024	Utarbeide planprogram
Vinter 2024-2025	Høring av planprogram
Vinter 2025	Fastsatt planprogram
Vår/sommer 2025	Utarbeidelse av reguleringsplan med konsekvensutredninger
Høsten 2025	Førstegangsbehandling av planforslag
Høst/vinter 2025	Høring og offentlig ettersyn av planforslag
Vinter/vår 2026	Sluttbehandling og vedtak